

Sisällysluettelo

Alkusanat	2
Kainuulaisen opinnollistamismallin historia	3
1. Ammatillisen osaamisen opinnollistaminen	4
Mitä hyötyjä opinnollistamisesta voi olla? - Näkymätön osaaminen näkyväksi.....	5
Näin opinnollistetaan	5
A. Työpaikan työympäristö tunnistetaan yhdessä ammatillisen opettajan kanssa	6
B. Asiakkaan osaamista havainnoidaan työpaikassa vertaamalla osaamista ammatillisen perustutkinnon perusteisiin	7
C. Osaaminen tehdään näkyväksi ja asiakas saa osaamistodistuksen tunnistetusta ja havaitusta osaamisestaan.....	8
Opinnollistamispolku	9
Työpaikan ja ammatillisen opettajan roolit opinnollistamisessa	9
Esimerkkejä opinnollistamispoluista Kainuussa.....	10
Sanasto.....	14
2. Työn opinnollistaminen ammattikorkeakoulussa.....	15
Lisätietoa ja linkkejä	16

Alkusanat

Käsissäsi on kainuulainen opinnollistamismallin 3. versio, joka on koottu kainuulaisten opinnollistamisen kehittäjien kanssa yhteistyönä. Opinnollistamisen kehittäminen käynnistyi Kainuussa työllisyydenhoidon ESR-hankkeissa vuonna 2016.

Pitkät välimatkat ja halu pysyä kotiseudulla ovat olleet usein esteenä ammatillisen osaamisen kehittämiseksi. Opinnollistamisen keinoja käyttämällä ammatillista osaamista voi kehittää myös omalla paikkakunnalla, yhteistyössä yritysten, kunnan ja järjestöjen kanssa. Useat työllisyydenhoidon toimijat innostuivat kehittämään opinnollistamista. Kehittämismatkalla saatujen kokemusten karttuessa päätimme koota kokemukset sekä asiakkaiden opinnollistamisesta saadut hyödyt *kainuulaiseksi opinnollismalliksi*.

Mallin rakentaminen käynnistettiin usean eri toimijan yhteistyönä

Kainuun TYPO-koordinaatio-hanke	Kuhmon Elinvoimasampo (ELSA) -hanke
Kuhmon Hyvä Arki -hanke	Potkuri-hanke, Edukai Oy
Suomussalmen Talentti -hanke	Tolokusti Sotkamossa -työllisyyden hoidon hanke
Tolokkua tukea ja osaamista Sotkamossa -hanke	

Oppaan 2. version päivitystyössä olivat mukana

Edukai Oy
Kainuun ammattiopisto: Kainuun työllisyydenhoidon ja koulutuksen ekosysteemin luominen -hanke (OKM)
Kainuun ELY-keskus, Jatkuvan oppimisen koordinaattori
Kajaanin ammattikorkeakoulu ja Kainuun ammattiopisto, Yhden luukun periaatteella jatkuvaa oppimista Kainuuseen ja Koillismaalle (OKM)
Kuhmon kaupunki Kuhmon Elinvoimasampo, ELSA-hanke (ESR)
Sotkamon kunta, Tolokkua tukea ja osaamista Sotkamossa -hanke (ESR)
Suomussalmen kunta, Suomussalmen Talentti -hanke (ESR)

Oppaan 3. version päivitystyössä olivat mukana

Edukai Oy
Opinnollistamisella osaamista Kainuuseen -OK -hanke
Kainuun ELY -keskus, Jatkuvan oppimisen koordinaattori

1. Ammatillisen osaamisen opinnollistaminen

Miksi opinnollistaminen kannattaa?

Opinnollistaminen on työpajalla, kunnan toimintayksikössä, yrityksessä, järjestössä tai yhdistyksessä hankittavaa osaamisen tunnistamista ja dokumentointia. Opinnollistamisen kautta eri ympäristöissä hankitusta osaamisesta tulee vertailukelpoista.

Opinnollistamisen kautta saatu osaaminen sekä osaamistodistus voivat toimia ponnahduslautana työelämään tai opintoihin. Opinnollistaminen on osa työssä tai opinnoissa kehittymistä. Saadulla osaamistodistuksella on suuri merkitys ammatillisen itsetuntemuksen kehittymiselle. Se voi antaa rohkeutta tarttua vaativampiinkin ammatillisiin haasteisiin. Oppiminen on elinikäinen prosessi ja osaamista karttuu kaiken aikaa erilaisissa tilanteissa ja ympäristöissä. Oppimista tapahtuu muuallakin kuin oppilaitoksen seinien sisäpuolella, esimerkiksi työpaikalla ja harrastuksissa.

Mitä opinnollistamisen kautta voidaan tehdä?

1.
Selvittää omaa aikaisempaa osaamista.

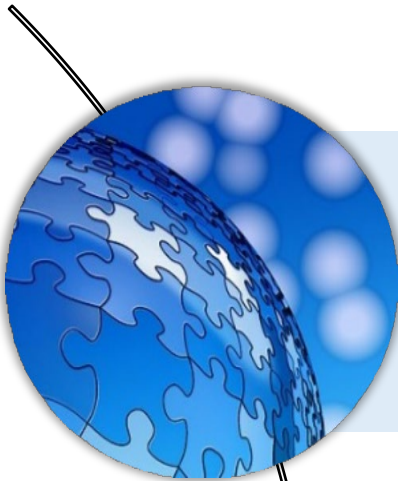
2.
Tehdä sellaista omaa osaamista näkyväksi, johon ei vielä ole ammatillista koulutusta tai opinnoista on kulu-
nut pitkä aika.

3.
Oppia uusia taitoja tekemällä työtä
työpaikoilla ja työpajoissa.

4.
Tehdä uutta ja vasta hankittua osaamista näkyviksi, jos suunnitelmassa on alan- tai ammatinvaihto.

Mitä hyötyjä opinnollistamisesta voi olla?

- Näkymätön osaaminen näkyväksi



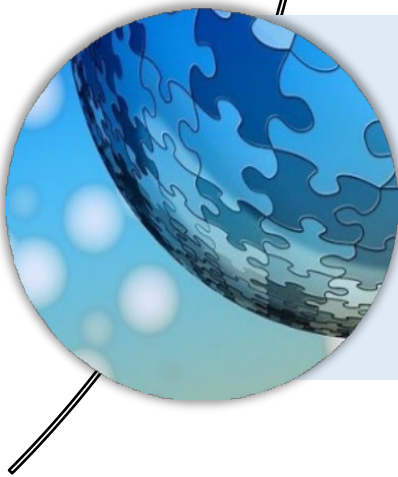
Hyödyt asiakkaalle

Osaaminen tehdään näkyväksi.
Tulee tietoiseksi omasta osaamisestaan.
Usko omiin taitoihin lisääntyy.
Voi seurata oman osaamisen kehittymistä.
Saavuttaa ammatillista osaamista.
Saa osaamistodistuksen, joka toimii työnhaun tukena.
Osaaminen voidaan tunnistaa oppilaitoksessa.



Hyödyt työpaikalle ja työpajalle

Työympäristön tehtävien avaaminen auttaa hahmottamaan merkitystä työ- ja oppimisympäristönä.
Työskentely on tavoitteellisempaa ja suunnitelmallisempaa.
Yhteistyö oppilaitoksen kanssa tiivistyy ja monipuolistuu.
Työympäristön osaaminen tulee näkyväksi eli hiljainen tieto tulee esille ja jaettavaan muotoon.
Työpaikat saavat osaavaa työvoimaa ja nykyiset työntekijät voivat kehittää sekä päivittää osaamistaan.
Työympäristön tunnistaminen antaa eväitä uusien työntekijöiden perehdyttämiseen.



Hyödyt työpaikka- ja pajaohjaajalle sekä opettajalle

Voi suunnitella ja kohdentaa työtehtävät sekä valmennustavat asiakkaan osaamistason mukaisesti.
Työympäristössä tehtävän työn laajuus ja monipuolisuus tulevat näkyviksi.
Yksittäiset työtehtävät selkeytyvät sekä hahmottuvat osaksi isompia kokonaisuuksia.
Antaa mahdollisuuden omien ammatillisten taitojen kehittämiseksi.
Löytyy yhteinen kieli työpaikkaohjaajan ja opettajan välille.
Kehittää työympäristö - oppilaitos yhteistyötä.

Näin opinnollistetaan

Opinnollistaminen on kuvattu seuraavilla sivuilla alla olevan väri- ja kuviokoodauksen mukaisesti



A Työpaikan työympäristön tunnistaminen

Ammatillisen opettajan kanssa yhdessä verrataan työ- ja toimintaympäristöä ammatillisen perustutkinnon perusteisiin.

Tästä laaditaan raportti, johon kirjataan yksilöidysti ne tutkinnon osat ja ammattitaitovaatimukset, jotka työympäristössä voidaan osoittaa.



B Asiakkaan osaamista havainnoidaan työpaikassa

Se tapahtuu vertaamalla osaamista ammatillisen perustutkinnon perusteisiin.



C Osaaminen tehdään näkyväksi

Asiakas saa osaamistodistuksen tunnistetusta ja havaitusta osaamisestaan.

Kokemuksia

käyttäjiltä

Lounasravintola Neljä Kaesaa ja Kaesan Kotileipomo Oy:n ravintola- ja kahvilapalveluiden päällikkö Jenny Myllykangas:

"Oppimisympäristön tunnistamisen prosessi yritykselle oli yllättävän helppo. Se ei oikeastaan vaatinut erityisesti mitään ylimääräistä työtä yritykseltä, vaan tästä on ollut hyötyä monessakin mielessä."

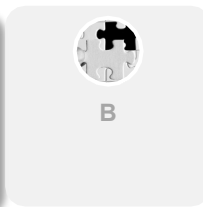
"Työtehtävät yrityksessä selkeytyvät oppimisympäristön tunnistamisen kautta. Jatkossa tämä helpottaa myös uusien työntekijöiden työhön perehdyttämistä, kun tietää, mitä asioita uuden työntekijän kanssa tarvitsee käydä läpi."

Anna Kovala:

"Osaamistodistus kertoo, mitä on tehnyt työssään ja mitä osaamista on kerryttänyt työtä tekemällä. Nyt osaan itsekin kiinnittää huomiota siihen, mitä työtehtäviä työpaikallani on."

"Kaikki oppiminen on aina hyvästä ja kun siitä saa todistuksen, niin vielä parempi."

A. Työpaikan työympäristö tunnustetaan yhdessä ammatillisen opettajan kanssa



Työnjako työpaikan ja oppilaitoksen välillä on selkeä

Osaamisen **tunnistaminen** tapahtuu erilaisissa **oppimisympäristöissä**, esimerkiksi työpaikalla ja työpajalla



Osaamisen **tunnustaminen** tapahtuu **aina oppilaitoksessa**

Opinnollistamisprosessi käynnistyy työpaikan oppimisympäristön tunnistamisella

Tämä tarkoittaa työympäristöjen työtehtävien avaamista, jonka jälkeen tutkitaan mihin ammatilliseen **tutkintoon** tai **tutkinnon osaan** nämä työtehtävät kuuluvat. Oppimisympäristön tunnistaminen tehdään yhteistyössä alan ammatillisen opettajan ja työympäristön ohjaushenkilöstön kanssa.

Oppimisympäristöjä ovat esimerkiksi yritysten työpaikat, nuorten työpajat, kuntouttavat työtoimintapaikat, työpajat ja vankiloiden työtoimintaympäristöt sekä kuntien eri yksiköt.

Opinnollistamisen tarkoituksena ei ole muuttaa työpaikkoja eikä työpaikkoja oppilaitoksiksi

Kummallakin on oppimisprosessissa ja erilaisten oppimisympäristöjen tarjoamisessa oma tärkeä roolinsa.

Oppilaitoksessa osaaminen voidaan **tunnustaa**. Mikäli opiskelijalla on osaamista, joka vastaa suoritettavassa tutkinnossa edellytettyä osaamista tai ammattitaitoa, osaaminen voidaan tunnustaa suoraan suoritettavaan tutkintoon (sisällyttäminen). Muissa tapauksissa arvioidaan osaamisen vastaavuutta sekä ajantasaisuutta opiskelijan toimittamista asiakirjoista ja muista selvityksistä.

Sanasto:

Työpaikan ja työpajan oppimisympäristön tunnistaminen

Tunnistaminen tehdään yhdessä ammatillisen opettajan kanssa vertaamalla työ- ja toimintaympäristöä tutkinnon perusteisiin. Tunnistamisen jälkeen laaditaan oppimisympäristön tunnistamisraportti, joka kertoo yksilöidyttyneet tutkinnot ja tutkinnon osat, jotka työympäristössä voidaan osoittaa.

Tutkinto ja tutkinnon osat

Ammatillisena koulutuksena suoritettava tutkinto muodostuu ammatillisista tutkinnon osista, yhteisistä tutkinnon osista ja vapaasti valittavista tutkinnon osista.

Osaamisen tunnistaminen.

Koulutuksen järjestäjä tunnistaa opiskelijan aiemmin hankkiman osaamisen opiskelijan esittämien asiakirjojen ja muiden selvitysten perusteella. Näitä voivat olla: tutkintotodistukset, työtodistukset, osaamiskartoitukset, haastattelut tai muut menetelmät.

Osaamisen tunnustaminen

Opiskelijan jo osoittamaa osaamista, joka vastaa suoritettavassa tutkinnossa edellytettyä osaamista tai ammattitaitoa, voidaan hyväksyä suoraan suoritettavaan tutkintoon.

B. Asiakkaan osaamista havainnoidaan työpaikassa vertaamalla osaamista ammatillisen perustutkinnon perusteisiin



Työpaikan työympäristön tunnistaminen tapahtuu yhdessä ammatillisen opettajan kanssa vertaamalla työ- ja toimintaympäristöä **ammatillisen perustutkinnon perusteisiin**.

Tunnistamisen jälkeen opettaja laatii **oppimisympäristön tunnistamisraportin**, jossa kerrotaan yksilöidysti ne tutkinnon osat ja ammattitaitovaatimukset, jotka työympäristössä voidaan tunnistaa.

Asiakkaan työskentelyä havainnoidaan työpaikalla.

Asiakkaan osaamista verrataan ammatillisen perustutkinnon perusteissa määriteltyihin ammattitaitovaatimuksiin ja osaamisperusteisiin.

ePerusteet palvelu

ePerusteet palvelussa voi tutustua voimassa oleviin ammatillisten tutkintojen perusteisiin.

<https://eperusteet.opintopolku.fi/>



Sanasto:

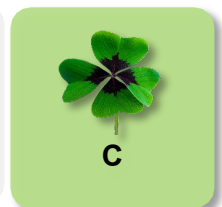
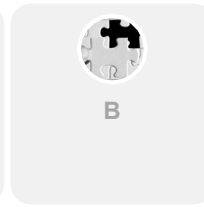
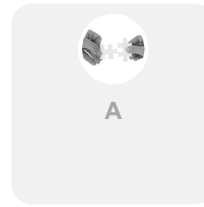
Tutkintojen perusteet

Jokaiseen ammatilliseen tutkintoon (perus-, ammatti- ja erikoisammattitutkinnot) on laadittu opetushallituksessa (OPH) tutkinnon perusteet, joissa määritellään tutkinnossa vaadittava ammattitaito, tutkinnon osat ja mahdollisesti niistä muodostuvat osaamisalat, ammattitaidon osoittamistavat sekä tutkinnon arvioinnin yleiset perusteet.

Oppimisympäristön tunnistamisraportti

Raportti kertoo yksilöidysti ne tutkinnon osat ja ammattitaitovaatimukset, jotka työympäristössä voidaan tunnistaa.

C. Osaaminen tehdään näkyväksi ja asiakas saa osaamistodistuksen tunnistetusta sekä havaitusta osaamisestaan.



Osaamisen osoittaminen

Saadakseen osaamistodistuksen asiakkaan täytyy osoittaa vähintään ammatillisen perustutkinnon perusteiden määrittelemä tyydyttävän tasoinen osaaminen (T1-taso). Mikäli todistuksen saaja osoittaa joiltain osin hyvää tai jopa kiitettävää osaamisen tasoa, työpajassa tai työpaikalla osaaminen voidaan merkitä osaamistodistuksen ”lisätietoja” osaan.

Osaamistodistuksen kirjoittamisessa on tärkeää oppilaitoksen ja oppimisympäristöjen välinen yhteistyö, sillä opintosuoritukset hyväksytään edelleenkin ainoastaan oppilaitoksessa.

Mikä merkitys osaamistodistuksella on:

- osaaminen tehdään näkyväksi
- positiivinen palaute osoitetusta osaamisesta
- vahvistaa asiakkaan itsetuntoa omista kyvyistä
- voi olla ammatillisen tutkinnon suorittajaksi hakeutuvalla apuna oman osaamisen sanoittamiseen
- osaamistodistus antaa ammatillisen koulutuksen järjestäjälle tietoa koulutukseen hakeutuvan osaamisesta
- joskus osaamistodistus voi myös lyhentää opiskeluaikaa.



Sanasto:

Osaamisen osoittaminen

Osaamisen osoittamisessa vastataan kysymykseen: Miten asiakkaan käytännön työtehtävissä osoittama osaaminen vastaa ammatillisen perustutkinnon ammattitaitovaatimuksia?

Osaamistodistus

Osaamistodistuksen avulla saavutettu osaaminen tehdään näkyväksi. Osaamistodistuksen sisältö muodostuu ammatillisten perustutkintojen ammattitaitovaatimuksista, joiden osaaminen on saavutettu.

Huomaa nämä asiat osaamistodistuksesta:

- Osaamistodistus voidaan myöntää vain tunnistetuissa oppimisympäristöissä.
- Samaan osaamistodistukseen voidaan sisällyttää osaamista useasta eri tutkinnosta.
- Osaamistodistuksessa ei arvioida osaamisen tasoa, mutta siihen voidaan kirjoittaa vapaamuotoisia lisätietoja osaamisesta.

Opinnollistamispolku

Näin Opinnollistetaan

1.

Työpaikan työympäristö tunnistetaan yhdessä ammatillisen opettajan kanssa.

Työympäristön toiminnot avataan ja niitä verrataan ammatillisen perustutkinnon perusteisiin yhdessä opettajan kanssa.

3.

Asiakas saa osaamistodistuksen tunnistetusta osaamisestaan.

5.

Jos asiakas hakeutuu opiskelemaan ammatilliseen toisen asteen oppilaitokseen, **voi** oppilaitos tunnistaa ja/tai tunnustaa osaamisen henkilökohtaisessa osaamisen kehittämissuunnitelmassa (HOKS).

2.

Asiakkaan sen hetkistä osaamista havainnoidaan ja havaittu osaaminen tunnistetaan työympäristössä, vertaamalla osaamista ammatillisen perustutkinnon perusteisiin.

4.

Asiakas voi hyödyntää osaamistodistustaan mm. opiskelemaan hakiessaan sekä työnhaussa.

Työpaikan ja ammatillisen opettajan roolit opinnollistamisessa

Työpaikka

- tuntee työympäristön työtehtävät ja oppimismahdollisuudet
- tarkastelee tutkinnon perusteita suhteessa työympäristön työtehtäviin, laitteisiin ja ohjausosaamiseen
- suunnittelee työpaikalla tapahtuvaa oppimista ja osaamisen dokumentointia yhdessä opettajan kanssa
- laatii osaamistodistuksen.

Ammatillinen opettaja

- tekee yhteistyötä opinnollistamisprosessissa työpaikan kanssa
- avaa ja vertaa työympäristössä tehtävää työtä ammatillisen perustutkinnon perusteisiin
- laatii oppimisympäristön tunnistamisraportin yhdessä työpaikan kanssa.



Esimerkkejä oppinnollistamispoluista Kainuussa

CASE 1, oppinnollistamisen kautta opiskelijaksi

Nainen +30, maahanmuuttaja. Ei ammatillista koulutusta Suomessa, kohtalainen suomen kielen taito. Kiinnostusta kokin työhön.



Reittiohje

1. Osuma -Oppinnollistaminen -sun mahdollisuus - työvoimakoulutus 3 kk, jonka aikana asiakkaalle hioutui todeksi pitkäaikainen haave kokin ammatista.
2. Osuma -koulutukseen sisältyvän harjoittelujakson oppinnollistaminen. Oppimisympäristö oli tunnistettu jo aikaisemmin.
3. Hakeutuminen jatkuvan haun kautta suorittamaan ravintola- ja catering alan perustutkintoa Kainuun ammattiopistoon.
4. Koulutuksen aloittaminen syksyllä 2023 Kainuu ammattiopistossa.
5. Osaamistodistus on hyväksiluettu osaksi ravintola- ja cateringalan perustutkintoa.

CASE 2, opinnollistamisen kautta oppisopimuskoulutukseen

Nainen +50 v. Aikaisemmin suoritettu myynnin ammattitutkinto, jonka jälkeen myyntityötä sisustusosalalla n. 8 vuotta. Aiempaa työkokemusta myös puutarha alalta, henkilökohtaisen avustajan työstä, varhaiskasvatuksesta, vammaispalveluista ja vanhusten hoidosta. Ympäristön hoito ja puutarha-ala ollut kiinnostuksen kohde jo pidemmän aikaa. 3 vuotta pois työelämästä, jonka jälkeen omien voimavarojen mukainen ja rauhallinen paluu työelämään.



Reittiohje

1. Työtoiminta opinnollistettiin (oppimisympäristö oli jo aiemmin tunnistettu). Työstä kirjoitettiin osaamistodistus, jonka pohjana oli puutarha-alan perustutkinto.
2. Omien voimavarojen kasvaessa ja kiinnostus puutarhapuolelle antoi mahdollisuuden palkkatuella työskentelyyn puisto- ja liikuntatoimella. Alkuun oli 1 kk vielä työkokeilua ympäristötyöntekijän tehtävissä.
3. Pääsi opiskelemaan KAO:lle oppisopimuskoulutuksena puutarha-alan perustutkintoa 9 kk palkkatukityöjakson jälkeen.
4. Osaamistodistus oli esillä koulutukseen hakeutumisessa ja henkilökohtaisen osaamisenkehittämissuunnitelman laatimisessa.
5. Opintoja nyt takana noin puolivuotta (10/2023).

CASE 3, oppinnollistamisen kautta työhön

Mies +20. Metsäkoneasentajan perustutkinto jäänyt kesken. Ala olisi kuitenkin mieleinen ja kiinnostava. Ohjautui kuntouttavaan työtoimintaan ja selvittämään jatkosuunnitelmia.



Reittiohje

1. Oppimisympäristö oli tunnistettu jo aikaisemmin.
2. Asiakas ohjautui kuntouttavaan työtoimintaan ja selvittämään jatkosuunnitelmia. Noin vuoden kuntouttavan työtoiminnan työskentelyn päätteeksi saatu osaamistodistus, jonka jälkeen työllistyminen palkkatuettuun työhön puisto- ja liikuntatoimeen muutaman kuukauden määräajaksi.
3. Reilun vuoden työskentelyn päätteeksi saatu osaamistodistus luonto- ja ympäristöalalta.
4. Työllistyminen palkkatuettuun työhön puisto- ja liikuntatoimeen muutaman kuukauden määräajaksi.
5. Haluja jatkaa aiemmin kesken jääneet opinnot oppisopimuksella loppuun ja sen suhteen jo valmistelut aloitettu.

Sanasto

Oppimisympäristön tunnistaminen

Työpaikan ja työpajan työympäristön tunnistaminen tehdään yhdessä ammatillisen opettajan kanssa vertaamalla työ- ja toimintaympäristöä tutkinnon perusteisiin. Tunnistamisen jälkeen laaditaan oppimisympäristön tunnistamisraportti, joka kertoo yksilöidysti ne tutkinnot ja tutkinnon osat, jotka työympäristössä voidaan osoittaa.

Oppimisympäristön tunnistamisraportti

Raportti kertoo yksilöidysti ne tutkinnon osat ja ammattitaitovaatimukset, jotka työympäristössä voidaan tunnistaa.

Osaamisen osoittaminen

Osaamisen osoittamisessa vastataan kysymyksiin:

- Miten asiakkaan tekemä käytännön työtehtävissä osoittama osaaminen vastaa tutkinnon ammattitaitovaatimuksia?
- Miten asiakas osoittaa osaamisensa ja itsearvioi sitä suhteessa tutkinnon ammattitaitovaatimuksiin?

Osaamistodistus

Osaamistodistuksen avulla saavutettu osaaminen tehdään näkyväksi. Osaamistodistuksen sisältö muodostuu ammatillisten perustutkintojen ammattitaitovaatimuksista, joiden osaaminen on saavutettu.

Huomaa nämä asiat osaamistodistuksesta:

- Osaamistodistus voidaan myöntää vain tunnistetuissa oppimisympäristöissä
- Samaan osaamistodistukseen voidaan sisällyttää osaamista useasta eri tutkinnosta
- Osaamistodistuksessa ei arvioida osaamisen tasoa, mutta siihen voidaan kirjoittaa vapaamuotoisia lisätietoja osaamisesta

Osaamisen tunnistaminen

Osaamisen tunnistaminen tarkoittaa opiskelijan aiemmin hankkiman osaamisen selvittämistä. Koulutuksen järjestäjän tehtävänä on tunnistaa opiskelijan aiemmin hankkima osaaminen opiskelijan esittämien asiakirjojen ja muiden selvitysten perusteella, joita voivat olla: tutkintotodistukset, työtodistukset, osaamiskartoitukset, haastattelut tai muut menetelmät.

Osaamisen tunnustaminen

Opiskelijan jo osoittamaa osaamista, joka vastaa suoritettavassa tutkinnossa edellytettyä osaamista tai ammattitaitoa, voidaan tunnustaa suoraan suoritettavaan tutkintoon (sisällyttäminen). Muissa tapauksissa arvioidaan osaamisen vastaavuutta ja ajantasaisuutta opiskelijan toimittamista asiakirjoista ja muista selvityksistä.

Tutkintojen perusteet

Jokaiseen ammatilliseen tutkintoon (perus-, ammatti- ja erikoisammattitutkinnot) on laadittu opetushallituksessa (OPH) tutkinnon perusteet, joissa määritellään tutkinnossa vaadittava ammattitaito, tutkinnon osat ja mahdollisesti niistä muodostuvat osaamisalat, ammattitaidon osoittamistavat sekä tutkinnon arvioinnin yleiset perusteet.

Tutkintojen perusteet löytyvät ePerusteet palvelusta <https://eperusteet.opintopolku.fi>
ePerusteet palvelussa voi tutustua voimassa oleviin ammatillisten tutkintojen perusteisiin.

Tutkinto ja tutkinnon osat

Ammatillisessa koulutuksessa suoritettava tutkinto muodostuu ammatillisista tutkinnon osista, yhteisistä tutkinnon osista ja vapaasti valittavista tutkinnon osista.

2. Työn opinnollistaminen ammattikorkeakoulussa

Työn opinnollistamisen tavoitteena on ammattikorkeakoulutasoisen koulutuksen ja työn tekemisen ketterä yhdistäminen

Ammattikorkeakoulutasoiseen oppimiseen (taso 6) kuuluu:

- taitojen hallitseminen, eli kykyä soveltaa ja luovuutta ammattialalla
- tiedollisella puolella ammattitaitovaatimuksissa on teorioiden, keskeisten käsitteiden, menetelmien ja periaatteiden kriittinen ymmärtäminen ja arviointi

AMK:ssa työn opinnollistaminen perustuu sekä taitojen oppimiseen että tietoperustan kehittämiseen.

Opinnollistamisessa voidaan erottaa kolme erilaista tilannetta

Kolme erilaista tilannetta työn opinnollistamiselle AMK:ssa

Opiskelijälähtöisyys

Opiskelija tekee sellaisia työtehtäviä, joissa hän selkeästi oppii ammattialansa ja koulutuksensa oppisisältöihin liittyviä tietoja ja taitoja.

Projektitoimintälähtöisyys

Opiskelija tekee joko ammattikorkeakoululle, työpaikalleen tai yhteistyökumppanille projektin, jossa sovitusti opitaan tietyt tiedot ja taidot.

Työelämälähtöisyys

Avoimen korkeakouluopintojen kautta työelämässä oleva henkilö voi virallistaa ja opintopisteittää oppimistaan ja osaamistaan.

→ opiskelija ei tällöin ole tutkinto-opiskelija.

Opinnollistamisen peruseriaatteet AMK:ssa

1.

Opiskelija tutustuu opintojaksojen oppimistavoitteisiin ja sisältöihin.

3.

Opiskelija ottaa yhteyttä vastuuopettajaan, jonka kanssa tehdään suunnitelma oppimisesta ja näyttöaineistosta.

5.

Opiskelija antaa oppimisjakson jälkeen sovitun näytön osaamisestaan ja saa opintojaksoista arvioinnin ja opintopisteet.

2.

Opiskelija miettii työtehtäviään suhteessa tavoitteisiin.

4.

Opiskelija, vastuuopettaja ja työnantaja tekevät sopimuksen oppimisesta.

Ammattikorkeakoulun ohjeita opinnollistamista suunnittelevalle

Se, mitä opiskelija voi tarkalleen AMK-opinnoissa opinnollistaa on tapauskohtaista.

Työtehtävien pitää olla sellaisia, joissa koulutuksen oppimistavoitteiden mukaiset tiedot ja taidot kehittyvät.

Opinnäytetyötä ei voi esimerkiksi opinnollistaa töiden kautta, vaikka opinnäytetyön aiheen voi saada työpaikalta.

Opinnollistamisessa työssä opitut kokonaisuudet arvioidaan ja opintopisteytetään.

Lisätietoa ja linkkejä

Etsivä nuorisotyö ja työpajatoiminta ry

Työpajatoiminnan opinnollistaminen

<https://www.intory.fi/kehittaminen/opinnollistaminen/>

Kaikuja Kainuusta blogi

[Opinnollistamisen mahdollisuudet tutuksi | KAIKUJA KAINUUSTA \(kainuunely.com\)](#)

Video Kuhmosta

[\(36\) Uralla: Opinnollistamisen kautta ammattiin - Kuhmo Oy - YouTube](#)

Video Suomussalmelta

[\(36\) Uralla: Opinnollistamisen kautta ammattiin - Suomussalmen Puhdaspesu - YouTube](#)

Opinnollistaminen Kajaanin ammattikorkeakoulussa

<https://www.kamk.fi/fi/Opiskelijalle/Opiskelu-KAMKissa/Opinnollistaminen>

PAIKKO-käsikirja

http://www.paikko.fi/wp-content/uploads/2018/08/Paikko_ksikirja_11-2-2014.pdf

Ota yhteyttä ja kysy lisää:

Edukai Oy:

Tiina Suoranta, p. 044 294 4518, tiina.suoranta(at)edukai.fi

Kajaani:

Milla Tikkanen, p.044 421 4049, milla.tikkanen(at)kajaani.fi

Sotkamo:

Marjo Leinonen, p. 044 750 2480, marjo.leinonen(at)sotkamo.fi

Kuhmo:

Juha Heinonen, p. 044 7255231, juha.heinonen(at)kuhmo.fi

Suomussalmi:

Miia Moilanen, p. 044 7773126, miia.moilanen(at)suomussalmi.fi

Puolanka:

Erja Helttunen, p. 044 750 7159, erja.helttunen(at)puolanka.fi

Paltamo, Hyrynsalmi, Ristijärvi:

Salla Korhonen, 044 288 5660, salla.korhonen(at)paltamo.fi

Kainuun ammattiopisto:

Satu Moilanen, 040 569 0074, satu.moilanen(at)kao.fi

Kajaanin ammattikorkeakoulu:

Henna Huusko, 040 352 9091, henna.huusko(at)kamk.fi



Edukai kumppanina opinnollistamisessa!

Opinnollistaminen tekee osaamisen näkyväksi.

**Oppimisympäristön tunnistaminen
ja raportointi PAIKKO[®]-järjestelmään**

Ammattiopettaja tunnistaa työpaikan oppimisympäristöksi ja työtehtävät ammatillisen perustutkinnon tutkinnon perusteita vastaaviksi.

**Osaamistodistuksen laatiminen
PAIKKO[®]-järjestelmää käyttäen**

Ammattiopettaja, yhdessä työnantajan edustajan kanssa, kirjoittaa osaamistodistuksen.

Sopimuksen mukaan PAIKKO[®]-järjestelmän kirjaukset voivat tapahtua myös tilaajan toimesta.

Lisätietoa opinnollistamisesta

Tiina Suoranta
044 294 4518
tiina.suoranta@edukai.fi

Hinta

- 75€/h (alv 0%)
- matkakulut valtion ohjesäännön mukaisesti.