

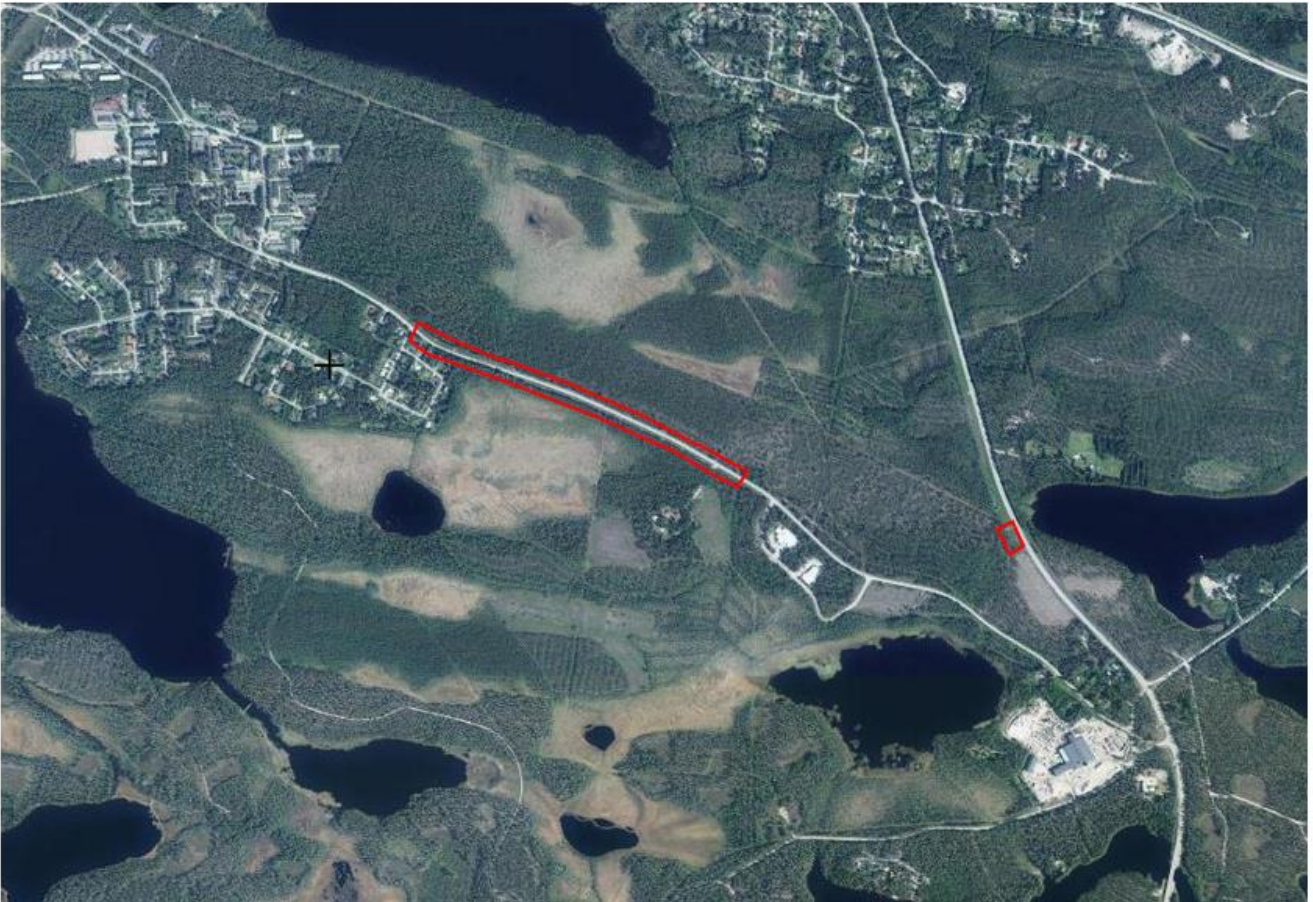
Osallistumis- ja arviointisuunnitelma

Ruokapuistontien asemakaava



SUOMUSSALMI

Suunnitelmassa kerrotaan alueidenkäyttölain (aiemmin maankäyttö- ja rakennuslaki) 63 §:n mukaisesti, miten osallistuminen ja vuorovaikutus sekä kaavan vaikutusten arviointi tapahtuvat kaavaprosessissa



Päiväys

4.3.2025

Suunnittelualue

Suunnittelualueen sijainti sekä rajaus on osoitettu kansilehdellä.

Suunnittelun tarkoitus ja tavoitteet

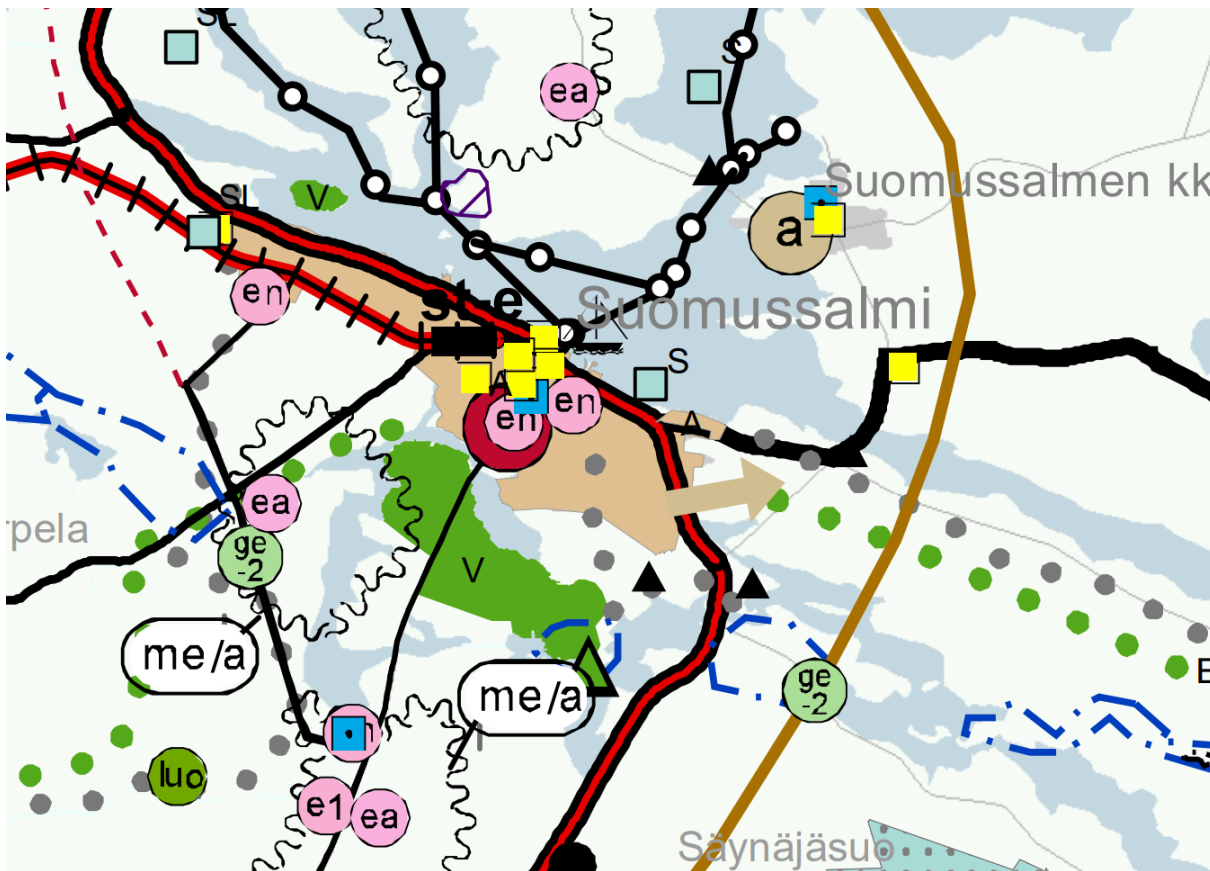
Asemakaavatyön tarkoituksena on muuttaa Ruokapuistontien Pitämän sekä Kauniskankaan välinen yksityistien alue asemakaava-alueeksi. Lisäksi asemakaavaan lisätään varaus liittymäalueelle Ruokapuistontieltä VT5:lle.

Suunnittelun lähtökohdat

Maakuntakaava

Suomussalmella on voimassa kuusi maakuntakaavaa:

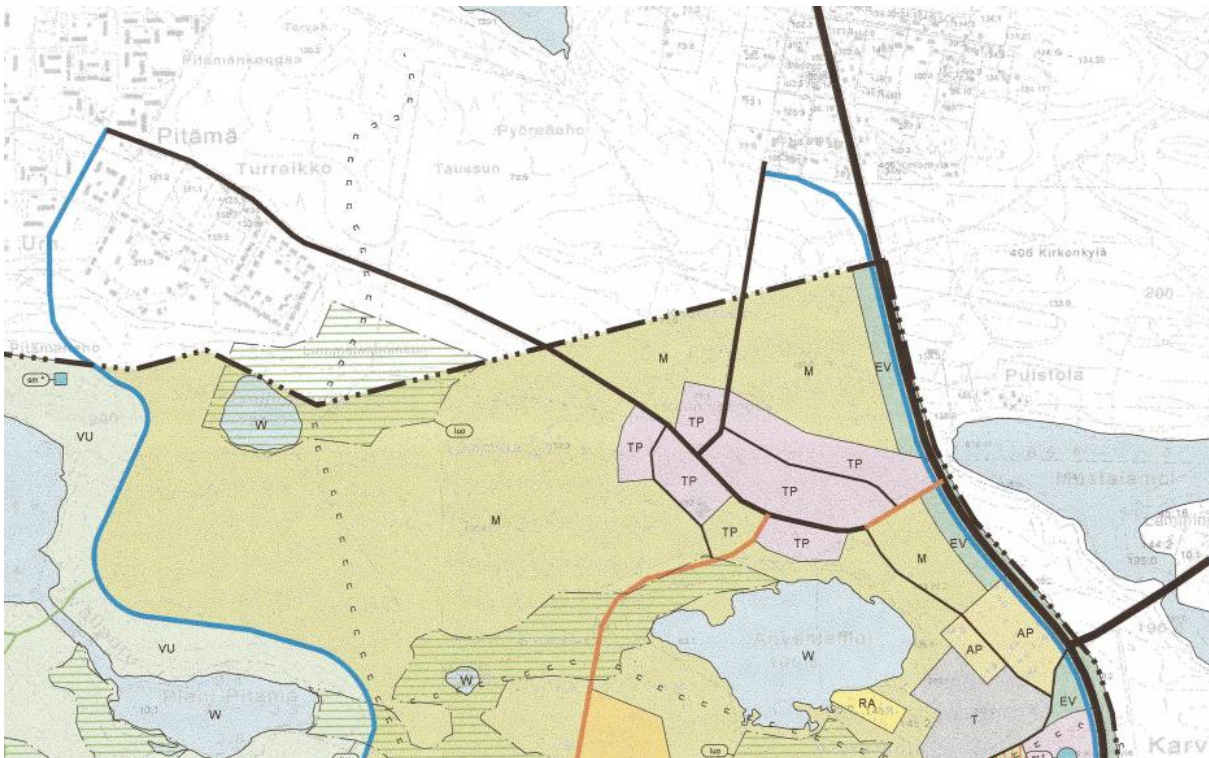
- Kainuun maakuntakaava 2020 (vahvistettu 29.4.2009) on ns. kokonaismaakuntakaava, joka kattaa koko Kainuun alueen ja siinä on käsitelty kaikki kaavan valmistelun aikana tunnistetut keskeiset maankäyttömuodot.
- Kainuun 1. vaihemaakuntakaava (lainvoimainen 16.2.2015) koskee puolustusvoimain ampuma- ja harjoitusalueita sekä niiden melualueita. Kaavassa ei ole merkintöjä Suomussalmella.
- Kainuun kaupan vaihemaakuntakaava (vahvistettu 7.3.2016) koskee vähittäiskaupan suuryksiköiden sijoittumista ja mitoitusta Kainuussa.
- Kainuun tuulivoimamaakuntakaavassa (lainvoimainen 21.5.2019) osoitetaan valtakunnallisten alueidenkäyttötavoitteiden mukaisesti parhaiten tuulivoiman hyödyntämiseen soveltuvat alueet Kainuussa.
- Kainuun vaihemaakuntakaava 2030 (kuulutettu voimaan 26.2.2020) koskee alue- ja yhdyskuntarakennetta, virkistystä, liikennejärjestelmää, luonnon- ja kulttuuriympäristöä sekä luonnonvarojen käyttöä ja elinkeinojen toimintaedellytyksiä. Maakuntakaavassa osoitettavien uusien kaavaratkaisujen osalta Kainuun vaihemaakuntakaava 2030 kumoaa tai muuttaa osin Kainuun maa-kuntakaavan 2020 kaavaratkaisuja ja sisältää teknisluonteisia korjauksia Kainuun 1. vaihemaakuntakaavan, Kainuun kaupan vaihemaakuntakaavan ja Kainuun tuulivoima-maakuntakaavan kaavamerkintöihin ja -määräyksiin.
- Kainuun tuulivoimamaakuntakaava 2035 (kuulutettu voimaan 6.3.2024) käsittelee seudullisesti merkittäviä tuulivoimaloiden alueita, muutostarpeita voimajohtojen maakuntakaavamerkintöihin, pohjavesialueita ja valtakunnallisesti arvokkaita maisema-alueita. Tuulivoimamaakuntakaava 2035 on kumonnut voimassa olevien maakuntakaavojen merkintöjä ja määräyksiä niiltä osin kuin tuulivoimamaakuntakaavassa 2035 on osoitettu niihin muutoksia.



Ote Kainuun voimassa olevien maakuntakaavojen epävirallisesta yhdistelmäkartasta (Kainuun liitto).

Yleiskaava

Suunnittelualue sijoittuu osin Kaunisniemen yleiskaavan alueelle. Yleiskaavassa Ruokapuistontie on merkitty kokoojakaduksi tai yhdystieksi, ja sitä ympäröivät työpaikka-alueeksi sekä maa- ja metsätalousalueeksi kaavassa merkityt alueet. Suunnittelualueen poikki Ruokapuistontien yli menee ohjeellinen moottorikelkkareitti. Suunnittelualueen eteläpuolella Lummelamminsuu on merkitty luonnon monimuotoisuuden kannalta erityisen tärkeäksi alueeksi.



Ote Kaunisniemen yleiskaavasta.

Asemakaava

Suunnittelualueella ei ole voimassa olevaa asemakaavaa. Alue rajautuu voimassa olevaan Ämmänsaaren asemakaava-alueeseen.

Rakennusjärjestys

Suomussalmen rakennusjärjestys on hyväksytty kunnanvaltuustossa 16.6.2009. Uusi rakentamislaki on astunut voimaan 1.1.2025 ja Suomussalmen rakennusjärjestyksen päivitys on käynnissä. Tavoitteena on saada uusi rakennusjärjestys voimaan 1.4.2025 alkaen.

Vaikutusten arviointi

Kaavaa laadittaessa selvitetään tarpeellisessa määrin suunnitelman ympäristövaikutukset, mukaan lukien yhdyskuntataloudelliset, sosiaaliset, kulttuuriset ja muut vaikutukset. Selvitykset tehdään koko siltä alueelta, jolla kaavalla voidaan arvioida olevan olennaisia vaikutuksia.

Vaikutusten arviointi tapahtuu alueidenkäyttölain ja maankäyttö- ja rakennusasetuksen mukaisesti (AKL 9§, MRA 1§) osana kaavaprosessia. Kaavan vaikutuksia selvittäessä otetaan huomioon kaavan tehtävä ja tarkoitus. Vaikutuksia selvittäessä otetaan huomioon aikaisemmin tehdyt selvitykset sekä muut selvitysten tarpeellisuuteen vaikuttavat seikat.

Tässä kaavatyössä vaikutusten selvittäminen perustuu suunnittelualueesta käytössä oleviin perustietoihin, mahdollisiin tarvittaessa laadittaviin selvityksiin (luontoselvitys, kulttuuriympäristö- ja maisemaselvitykset, arkeologinen selvitys) sekä maastokäynteihin, osallisilta saataviin lähtötietoihin (asukkaat ja maanomistajat) sekä viranomaisten lausuntoihin ja osallisten jättämiin huomautuksiin. Vaikutuksia voidaan arvioida kaavatyön edetessä yhteistyössä niiden viranomaisten kanssa, joiden toimialaa kysymykset koskevat.

Osalliset

Alueidenkäyttölain 62 § mukaan kaavoitukseen osallisia ovat alueen maanomistajat ja ne, joiden asumiseen, työntekoon tai muihin oloihin kaava saattaa huomattavasti vaikuttaa. Lisäksi osallisia ovat viranomaiset ja yhteisöt, joiden toimialaa suunnittelussa käsitellään. Osallisilla on mahdollisuus osallistua kaavan valmisteluun, arvioida kaavan vaikutuksia ja lausua, kirjallisesti tai suullisesti, mielipiteensä asiasta.

Osallisia ovat:

- Suunnittelualueen ja vaikutusalueen maanomistajat, yritykset, asukkaat ja toimijat
- Kunnan toimielimet ja viranhaltijat, joiden toimialaa asia koskee
- Taivalalasantien tiekunta
- Kainuun liitto
- Kainuun ELY-keskus
- Metsähallitus

Alustava aikataulu ja osallistuminen

Aikataulu	Työvaihe
03 / 2025	Aloitusvaihe
03-05 / 2025	Valmisteluvaihe
06-08 / 2025	Ehdotusvaihe
09 / 2025	Hyväksyminen ja kaavan voimaantulo

Suomussalmen kunta tiedottaa kaavatyön vireilletulosta, tämän osallistumis- ja arviointisuunnitelman sekä kaavaluonnoksen ja kaavaehdotuksen nähtäville asettamisista Suomussalmen kunnan ilmoitustaululla, paikallisessa päälehdessä sekä internetissä www.suomussalmi.fi.

Virallisissa kuulemisvaiheissa kaava-aineistot ovat julkisesti nähtävillä Suomussalmen kunnantalolla sekä internetissä www.suomussalmi.fi.

Yhteystiedot

Yleiskaava laaditaan konsulttityönä Sweco Finland Oy:ssä. Kaavoitusta ohjaa kunnan kaavoituksesta vastaava henkilöstö.

Suomussalmen kunta	Tekninen johtaja	Maanmittausinsinööri
	Niina Kinnunen	Jarkko Juntunen
	044 777 3380	044 568 4335
	niina.j.kinnunen@suomussalmi.fi	jarkko.juntunen@suomussalmi.fi
Kaavaa laativa konsultti, Sweco Finland Oy	Maankäytön suunnittelija	Arkkitehti
	Tiia Luukkonen	Kaisa Winblad
	tiia.luukkonen@sweco.fi	kaisa.winblad@sweco.fi