

SUOMUSSALMEN KUNTA
YMPÄRISTÖNSUOJELUMÄÄRÄYKSET

Suomussalmen kunnanvaltuusto 20.6.2022 § 13



SISÄLLYSLUETTELO

1. LUKU YLEISET MÄÄRÄYKSET

- 1 § Määräysten antaminen ja valvonta
- 2 § Määräysten tavoitteet
- 3 § Määräysten soveltaminen ja suhde muihin määräyksiin
- 4 § Määritelmät ja paikalliset olosuhteet

2. LUKU JÄTEVEDET JA VESIENSUOJELU

- 5 § Jätevesien käsittely jätevesiviemäriin liittymättömillä kiinteistöillä
- 6 § Jätevesien käsittely pohjavesi- ja ranta-alueilla

3. LUKU MÄÄRÄYKSET LUONTAISLINKEINOJEN PÄÄSTÖJEN RAJOITTAMISEKSI

- 7 § Maito huoneiden ja eläintilojen pesuvedet
- 8 § Lannoitteiden käyttö pilaantumiselle herkillä alueilla
- 9 § Lantavarastojen, eläinsuojien ja kotieläinten ulkotarhojen sijoittaminen
- 10 § Laiduntaminen ranta-alueilla
- 11 § Porojen ruokinta ja tarhaaminen
- 12 § Valjakkokoirien tarhaaminen

4. LUKU KEMIKAALIEN KÄSITTELY JA VARASTOINTI

- 13 § Määräykset ajoneuvojen, koneiden, veneiden ja muiden vastaavien laitteiden aiheuttaman ympäristön pilaantumisen ehkäisemiseksi
- 14 § Tilapäisissä työkohteissa syntyvien työmaavesien käsittely ja johtaminen
- 15 § Maanalaisten öljysäiliöiden tarkastaminen ja poistaminen
- 16 § Vaarallisten nestemäisten kemikaalien säilyttäminen ja varastointi
- 17 § Polttonesteen täyttö- tai jakelupaikka
- 18 § Maalämpöjärjestelmien rakentaminen

5. LUKU MÄÄRÄYKSET JÄTTEISTÄ

- 19 § Eräiden jätteiden pienimuotoinen hyödyntäminen maarakentamisessa
- 20 § Kompostointi kiinteistöllä
- 21 § Kuolleiden eläinten hautaaminen
- 22 § Lumen auraus, lumen yleiset vastaanottopaikat ja suolan käyttö
- 23 § Muut jätehuoltoa koskevat määräykset

6. LUKU MELUNTORJUNTA

- 24 § Tiedottamisvelvollisuus
- 25 § Erityisen häiritsevää melua tai tärinää aiheuttava toiminta
- 26 § Äänenvahvistin- ja kaiutinlaitteiden käyttö ja katusoitto

27 § Ilmoitusvelvollisuus erityisen häiritsevää melua tai tärinää aiheuttavasta toiminnasta

7. LUKU ILMANSUOJELU

28 § Polttaminen

29 § Katujen ja yleisten alueiden kunnossa- ja puhtaanapitoon liittyvät työt

30 § Rakennusten huolto- ja kunnostustoimenpiteet ja purkutyöt

31 § Ulkona tapahtuva hiekkapuhallus

32 § Tilapäinen louhinta ja murskaus

8. LUKU MUUT MÄÄRÄYKSET

33 § Yleinen velvollisuus antaa valvontaa varten tarpeellisia tietoja

34 § Poikkeaminen ympäristönsuojelumääräyksistä

35 § Seuraamukset ympäristönsuojelumääräysten rikkomisesta tai laiminlyönnistä

36 § Ympäristönsuojelumääräysten voimaantulo

KARTTALIITTEET:

Pohjavesialueet

Asemakaava ja suunnittelutarvealueet

Vesihuoltoalueet ja verkostokartat

1. LUKU

YLEISET MÄÄRÄYKSET

1 § Määräysten antaminen ja valvonta

Suomussalmen kunnanvaltuusto on antanut ympäristönsuojelumääräykset ympäristönsuojelulain (YSL 527/2014) 202 § perusteella.

Näiden määräysten noudattamista valvoo ympäristönsuojelulain 22 § mukaisesti kunnan ympäristönsuojeluviranomainen, jona Suomussalmen kunnassa toimii Suomussalmen kunnan tekninen lautakunta.

Suomussalmen kunnan tekninen lautakunta voi siirtää sille näissä määräyksissä kuuluvaa ratkaisuvalltaa alaiselleen viranhaltijalle siten kuin kuntien ympäristönsuojelun hallinnosta annetussa laissa (64/1986) 7 §:ssä säädetään.

2 § Määräysten tavoitteet

Ympäristönsuojelumääräysten tavoitteena on YSL 202 §:n mukaisesti paikalliset olosuhteet huomioon ottaen ehkäistä ympäristön pilaantumista sekä poistaa ja vähentää pilaantumisesta aiheutuvia haittoja siten kuin ympäristönsuojelulaissa on esitetty.

3 § Määräysten soveltaminen ja suhde muihin määräyksiin

Määräykset ovat voimassa koko Suomussalmen kunnan alueella, ellei yksittäisessä määräyksessä toisin määrätä.

Ympäristönsuojelumääräyksiä noudatetaan muiden kunnallisten säännösten rinnalla ja tarvittaessa samanaikaisesti. Mikäli samasta asiasta on määrätty muussa kunnallisessa säännöksessä, tulee ympäristönsuojelumääräystä noudattaa aina silloin, kun sen voidaan katsoa johtavan parempaan ympäristönsuojelulliseen tulokseen tai tasoon. Näitä määräyksiä ovat mm. kulloinkin voimassa olevat:

- Suomussalmen kunnan rakennusjärjestys
- Kainuun jätehuollon kuntayhtymän jätehuoltomääräykset
- Kaavamääräykset
- Kainuun ympäristöterveydenhuollon määräykset

Mikäli muissa kunnallisissa määräyksissä on annettu ympäristönsuojelumääräyksiä ankarampia määräyksiä, on niitä näiden määräysten estämättä noudattava.

Määräykset voivat YSL 202 §:n 3 momentin mukaisesti koskea:

- 1) toimia, rajoituksia ja rakennelmia, joilla ehkäistään päästöjä tai niiden haitallisia vaikutuksia;
- 2) erityisen häiritsevän tilapäisen melun tai tärinän torjuntaa;
- 3) toimintojen sijoittumisen ympäristönsuojelullisia edellytyksiä asemakaava-alueen ulkopuolella;

4) sellaisten alueiden määrittelyä, joilla ympäristön erityisen pilaantumisvaaran vuoksi on kielletty jäteveden johtaminen maahan, vesistöön taikka ojaan, lähteeseen, tekolammikkoon tai vesilain 1 luvun 3 §:n 1 momentin 6 kohdan mukaiseen noroon;

5) sellaisten alueiden ja vyöhykkeiden määrittelyä, joilla lannan ja lannoitteiden sekä maataloudessa käytettävien ympäristölle haitallisten aineiden käyttöä rajoitetaan;

6) valvontaa varten tarpeellisten tietojen antamista;

7) vesien ja meriympäristön tilan parantamista koskevia toimia, jotka ovat vesienhoidon ja merenhoidon järjestämisestä annetun lain mukaisen vesienhoitosuunnitelman tai merenhoitosuunnitelman mukaan tarpeellisia.

YSL 202 §:n 2 momentin mukaisesti ympäristönsuojelumääräykset eivät voi koskea:

1) luvanvaraista, ilmoituksenvaraista tai rekisteröitävää toimintaa;

2) 31 §:ssä tarkoitettua koeluonteista toimintaa;

3) 120 §:ssä tarkoitettuja poikkeuksellisia tilanteita;

4) 136 §:n 1 momentissa tarkoitettua pilaantuneen maaperän ja pohjaveden puhdistamista koskevaa ilmoitusmenettelyä;

5) puolustusvoimien tai rajavartiolaitoksen toimintaa.

4 § Määritelmät ja paikalliset olosuhteet

Paikalliset olosuhteet ja alueet, joilla ympäristön pilaantumisen ehkäiseminen, poistaminen ja vähentäminen edellyttävät tarkennettuja yleisiä määräyksiä, ovat seuraavat:

- **taajaan rakennetut alueet**, jolla tarkoitetaan asemakaavoitettuja alueita sekä Suomussalmen kunnan rakennusjärjestyksen mukaisia suunnittelutarvealueita.

- **pohjavesialueet**, joilla tarkoitetaan liitekartassa 1 osoitettuja, yhdyskunnan vedenhankinnan kannalta tärkeitä tai vedenhankintaan soveltuvia pohjavesialueita sekä vedenhankintaominaisuuksien lisäksi suoraan pohjavedestä riippuvien ekosysteemiensä takia määriteltyjä pohjavesiluokkia 1E ja 2E.

- **rantavyöhyke**, jolla tarkoitetaan maankäyttö- ja rakennuslain tarkoittamaa 100 – 200 metrin levyistä aluetta vesistön keskivedenkorkeuden mukaisesta rantaviivasta mitattuna, ellei alueen kaavassa ole rantavyöhykkeen leveydeksi muuta määrätty. Vyöhykkeen leveyteen vaikuttavat puusto ja maaston muodot.

- **ranta-alue**, jolla tarkoitetaan vesilain 1 luvun 3 §:n tarkoittamaan vesistöön rajoittuvaa maa- aluetta, joka ulottuu 100 metrin etäisyydelle keskivedenkorkeuden mukaisesta rantaviivasta.

- **harmaat jätevedet**, jolla tarkoitetaan asutuksessa syntyviä muita talousjätevesiä kuin vesikäymälän jätevesiä.

- **vähäiset jätevedet**, jolla tarkoitetaan asutuksessa syntyviä harmaita jätevesiä. Vähäisiksi jätevesiksi lasketaan kantovesi tai kohteet, joissa on kiinteä vesijohto, mutta ei siihen kiinnitettyjä vesilaitteita (esim. lämminvesivaraaja, pesukoneet tai muu vastaava).

2. LUKU JÄTEVEDET JA VESIENSUOJELU

5 § Jätevesien käsittely jätevesiviemäriin liittymättömillä kiinteistöillä

Talousjätevesien puhdistus- ja käsittelylaitteistojen rakentamisessa, sijoittamisessa, käytössä ja kunnossapidossa on sen lisäksi, mitä ympäristönsuojelulaissa, valtioneuvoston asetuksessa talousvesien käsittelystä vesihuoltolaitosten viemäriverkostojen ulkopuolisilla alueilla ja Suomussalmen kunnan kaavamääräyksissä sekä Suomussalmen kunnan rakennusjärjestyksessä säädetään, noudatettava näitä määräyksiä.

Mikäli kiinteistön jätevesiä ei ole johdettu kunnan jätevesiviemäriin tai muuhun keskitettyyn jätevesien puhdistukseen, tulee ne kiinteistöllä puhdistaa siten, että saavutetaan asetetut jätevesien käsittelyvaatimukset.

Muilla kuin ranta-alueilla, tulee jätevedet käsitellä ympäristönsuojelulaissa annetun perustason vaatimusten mukaisesti.

Puhdistusmenetelmä on valittava sen mukaan, mikä tontin muoto ja maaperän rakenteen mukaan on toimivin. Pohjaveden korkeus on tarkistettava ennen maasuodattimen tai imeytyskentän perustamista. Lupahakemus jätevesijärjestelmää koskien tulee osoittaa Suomussalmen kunnan rakennusvalvontaan.

Määrältään vähäiset pesuvedet voidaan imeyttää puhdistamattomina maahan, jos niistä ei aiheudu ympäristön pilaantumisen vaaraa. Maaperän on sovelluttava jätevesien imeyttämiseen eivätkä jätevedet saa joutua suoraan vesistöön tai ojaan.

Sijoitettaessa jätevesien maaperäkäsittelylaitteistoja sekä puhdistettujen jätevesien purkupaikkaa tulee noudattaa seuraavia vähimmäissuojaetäisyyksiä:

Kohde	Suojaetäisyys minimi (m)	
	Ilman käymäläjätevesiä	Käymäläjätevedet
Talousvesikaivo	30 m	30 m
Vesistö	30 m	30 m
Suojakerros pohjavesitason yläpuolella		

- maasuodattamossa	0,5 m	0,5 m
- maahanimeyttämössä	1,0 m	2,0 m

Sijoitettaessa jätevesienkäsittelylaitteistoja tulee noudattaa 5 m vähimmäissuojaetäisyyttä naapurin kiinteistön tai tontin rajaan, tiehen tai ojaan.

Kiinteistön haltijan tulee huolehtia siitä, että jätevesien puhdistuslaitteistot ovat kaikissa olosuhteissa toimintakunnossa ja jäteveden käsittelylaitteistojen puhdistusteho vastaa niille asetettuja vaatimuksia. Kiinteistön haltijan tulee tarvittaessa varmistaa puhdistuslaitteistojen toiminnan teho näytteenotoin tai muulla hyväksyttävällä tavalla. Imeytyskenttää lukuun ottamatta jätevesijärjestelmä on rakennettava niin, että sen puhdistustuloksia voidaan tarvittaessa mitata.

Vakituiseen asumiseen käytetyn asunnon jätevesijärjestelmän saostussäiliöt tai pienpuhdistamon lietesäiliöt on tyhjennettävä lietteestä vähintään kerran vuodessa. Vapaa-ajan asunnon, jossa on vesivessa, jätevesijärjestelmän saostussäiliöt tai pienpuhdistamon lietesäiliöt on tyhjennettävä lietteestä vähintään kerran vuodessa. Jos vapaa-ajan asunnon jätevesijärjestelmän saostussäiliöön tai pienpuhdistamoon ohjataan ainoastaan pesuvedet, saostussäiliö tai pienpuhdistamon lietetila on tyhjennettävä vähintään joka toinen vuosi.

Umpisäiliöt on varustettava täyttymisen hälyttimellä ja tyhjennettävä tarvittaessa. Umpisäiliöitä ja niiden täyttymistä sekä täyttymishälyttimen toimintaa on seurattava säännöllisesti, vähintään kerran vuodessa.

Hiekanerotuskaivot, öljynerotuskaivot ja rasvanerotuskaivot on tarkistettava vähintään kaksi kertaa vuodessa ja tyhjennettävä aina tarvittaessa. Erotuskaivojen hälyttimet on tarkistettava säännöllisesti ja pidettävä kunnossa.

Fosforinpoistokaivot on tyhjennettävä tarvittaessa. Kiinteistökohtaiseen jätevesien käsittelyjärjestelmään liittyvät fosforinpoistokaivot on tarkistettava säännöllisesti, vähintään kerran vuodessa.

Erikseen kerätyt ja saostussäiliöiden tyhjennyksessä talteen otetut jätevedet ja jätevesilietteet tulee toimittaa jäteveden puhdistamolle tai muuhun asianmukaiseen viranomaisen hyväksymään paikkaan.

6 § Jätevesien käsittely pohjavesi- ja ranta-alueilla

Pohjavesialueella kaikki kiinteistöllä muodostuvat jätevedet on johdettava viemäriverkostoon, mikäli se on mahdollista. Muussa tapauksessa jätevedet on kerättävä umpisäiliöön ja toimitettava käsiteltäväksi jätevedenpuhdistamolle tai käsiteltävä tiiviissä jäteveden käsittelyjärjestelmässä ja johdettava puhdistetut jätevedet pohjavesialueen ulkopuolelle.

Ranta-alueella tulee talousjätevesien ja niihin rinnastettavien jätevesien käsittelyssä noudattaa ympäristönsuojelulain tarkoittaman perustason puhdistusvaatimuksen tasoa ankarampaa puhdistusvaatimusta. Ankarammat puhdistusvaatimukset määrittää valtioneuvoston

asetuksessa talousjätevesien käsittelystä viemäriverkostojen ulkopuolisilla alueilla 4 §:ssä (orgaaninen 90 %, kokonaisfosfori 85 % ja kokonaistyyppi 40 %).

Ranta-alueella, käsiteltyjä harmaita – tai käymäläjätevesiä ei saa imeyttää tai purkaa 30 metriä lähemmäksi keskivedenkorkeuden mukaista rantaviivaa tai vesistönä pidettävää vesiuomaa.

Kiinteistöjen rakennuksista tulevat pesuvedet, mikäli niiden määrä on vähäinen, voidaan imeyttää lähemmäksi kuin 30 metriä rannasta. Vähäisetkään jätevedet eivät saa kuitenkaan joutua suoraan vesistöön. Vähäisetkin jätevedet tulee imeyttää kivipesän tai muun vastaavan järjestelmän kautta.

Jätevesien puhdistuslaitteistot ja umpisäiliöt on sijoitettava siten, että tulva-aikanakaan vesi ei pääse nousemaan jäteveden käsittelylaitteistoihin tai kenttiin. Kiinteistön jätevesijärjestelmää ei saa sijoittaa tulvanalaiselle alueelle. Tulvanalaisella alueella tarkoitetaan aluetta, joka jää tulvan alle useammin kuin keskimäärin kerran 20 vuodessa eikä sitä ole suojattu tulvapenkereillä tai muilla pysyvillä rakenteilla.

Ilman tiyhteyttä olevassa saarella on vesikäymälän rakentaminen kielletty, mikäli saostuskaivoja tai umpisäiliötä ei pystytä tyhjentämään ilman ympäristön pilaamisen vaaraa.

Tyhjennystä edellyttäviä jätevesijärjestelmien lietesäiliöitä ei saa rakentaa tai sijoittaa myöskään muihin sellaisiin paikkoihin, joista lietteiden noutaminen yleisesti käytössä olevalla tyhjennyskalustolla ei ole mahdollista.

Käsittelemätöntä jätevesilietettä tai kuivakäymäläjätettä ei saa levittää ympäristöön. Stabiloitua, kompostoitua tai muulla tavoin vaarattomaksi käsiteltyä lietettä saa levittää lietteen käsittelijän hallinnassa oleville pelloille, ei kuitenkaan pohjavesialueille. Määräys koskee pienimuotoisessa omatoimisessa käsittelyssä käsiteltyä lietettä tai kuivakäymäläjätettä.

3. LUKU

MÄÄRÄYKSET LUONTAISLINKEINOJEN PÄÄSTÖJEN RAJOITTAMISEKSI

7 § Maito huoneiden ja eläintilojen pesuvedet

Viemäriverkoston ulkopuolisilla alueilla maito huoneiden ja eläintilojen pesuvedet, jotka sisältävät käymäläjätevesiä, tulee käsitellä tarkoitukseen suunnitellussa erillisessä käsittelyjärjestelmässä tai yhdessä talousjätevesien kanssa yhteiskäyttöön suunnitellussa käsittelyjärjestelmässä.

Sellaiset pesuvedet, jotka eivät sisällä käymäläjätevesiä sekä jalostukseen kelpaamaton maito voidaan johtaa liete- tai virtsasäiliöön, mikäli säiliön mitoitus on riittävä. Säiliöiden mitoituksessa on tällöin huomioitava pesu vesien ja jätemaidon vuosittainen määrä. Liete- tai virtsasäiliöön johdettavat pesuvedet eivät saa sisältää ympäristölle haitallisia aineita.

Eläinsuojan sosiaalitulojen harmaat jätevedet voidaan johtaa virtsa- tai lietesäiliöön, mikäli niiden määrä on vähäinen.

8 § Lannoitteiden käyttö pilaantumiselle herkillä alueilla

Kuivalannan, lietelannan, virtsan, puristenesteen tai muun nestemäisen orgaanisen lannoitteen kuten myös käsiteltyjen tai käsittelemättömien jätevesien, umpisäiliö-, saostuskaivo- ja puhdistamolietteiden levittäminen on kielletty pohjavesialueilla, niiden muodostumisalueilla ja vedenottamoiden suoja-alueilla.

Mitä edellä on määrätty lannoitteiden käytöstä pilaantumiselle herkillä alueilla, koskee myös kasvinsuojeluaineita, lukuun ottamatta niitä aineita, joiden käyttö on sallittu pohjavesialueilla.

Vesistön ranta-alueilla lietelannan ja virtsan sekä puristenesteen tai muun nestemäisen orgaanisen lannoitteen ja kuivalannan käyttö on kielletty 10 metriä lähempänä vesistöä.

Ranta-alueella on sallittu vain pohjavesialueille hyväksytyjen kasvinsuojeluaineiden käyttö.

Käytössä olevien talousvesikaivojen ympärille tulee jättää vähintään 30 metriä leveä lannalla, virtsalla, puristenesteellä tai muulla nestemäisellä orgaanisella lannoitteella taikka jätevesillä ja jätevesilietteillä käsittelemätön suojavyöhyke. Mikäli pelto viettää merkittävästi kaivoon päin, suojavyöhykkeen leveyden tulee olla vähintään 100 metriä. Em. suojavyöhykkeellä on sallittu vain pohjavesialueille hyväksytyjen kasvinsuojeluaineiden käyttö.

Tuotantoeläinten lannan, lietelannan ja virtsan levittäminen metsiin ja joutomaille on kielletty.

9 § Lantavarastojen, eläinsuojien ja tuotantoeläinten ulkotarhojen sijoittaminen

Uusia eläinsuojia, lantavarastoja tai ulkotarhoja ei saa sijoittaa pohjavesialueelle ilman lupaharkintaa. Uusia eläinsuojia, lantavarastoja tai ulkotarhoja ei saa sijoittaa 50 metriä, ratsastuskenttää 20 m ja laidunta 10 m lähemmäksi naapurin kiinteistön rajaa ilman naapurin kirjallista suostumusta. Vähimmäissuojaetäisyyksiä on noudatettava sikäli, kun ympäristöluvan tai ilmoituksen varaisissa toiminnoissa tai rakennusluvassa ei ole muuta määrätty. Määräystä ei sovelleta lemmikkien piha-aitauksiin.

Uudet eläinsuojat, eläinten ulkotarhat ja lantavarastot on sijoitettava riittävän etäälle talousveden hankintaan käytettävistä kaivoista ja lähteistä. Niiden sijoittamisessa on otettava huomioon mahdolliset naapurustolle aiheutuvat hajuhaitat sekä muut mahdolliset ympäristön pilaantumisen vaaraa aiheuttavat seikat. Eläinten ulkotarhoista ja ratsastuskentiltä tulee poistaa lanta säännöllisesti lantavarastoon. Pintamaa ja rakenteet on uusittava tarvittaessa.

Uusista eläinsuojista on tehtävä ilmoitus ympäristönsuojeluun ennen toiminnan aloittamista.

10 § Laiduntaminen ranta-alueilla

Vesistöjen ranta-alueilla nautakarjan laiduntaminen on kielletty 15 metriä lähempänä keskivedenkorkeuden mukaista rantaviivaa. Laidunta ei saa sijoittaa tulvavaaran alueelle.

Laiduntaminen on kielletty yleisillä uimarannoilla ja niiden läheisyydessä.

11 § Porojen ruokinta ja tarhaaminen

Porojen ruokinta vesialueella ja alle 10 metrin etäisyydellä vesistöä on kielletty. Etäisyydessä on tapauskohtaisesti huomioitava myös vuotuinen tulvakorkeus, jottei heinä tai muu rehu pääse

huuhtoutumaan vesistöön. Määräys ei koske porojen kuljettamisessa ja kokoamisessa tehtävää vähäistä ja tilapäistä ruokintaa.

Porojen tarhaaminen ja ruokkiminen on kielletty 1. luokan pohjavesialueella ja pohjaveden muodostumisalueella.

Porojen ulkotarhaa tai pysyväisluonteista taukopaikkaa ei saa perustaa siten, että siitä voi aiheutua ympäristön pilaantumista. Ulkotarhat on pidettävä siisteinä ja valumavesien pääsy suoraan ojaan, puroon, noroon tai vesistöön on estettävä.

Taajaan asutulla alueella tai muutoin lähellä asutusta sijaitseva porojen ulkotarha on pidettävä siistinä. Tarhan sijoittamisessa on huomioitava sulamis- ja muiden valumavesien johtaminen. Valumavesistä ei saa aiheutua talousvesikaivon, vesistön tai muuta ympäristön pilaantumista.

Talvikauden jälkeen tarha-alue on siivottava.

4. LUKU

KEMIKAALIEN KÄSITTELY JA VARASTOINTI

12 § Valjakkokoirien tarhaaminen

Valjakkokoirien tarhaaminen ja ruokkiminen on kielletty 1. luokan pohjavesialueella ja pohjaveden muodostumisalueella.

Valjakkokoirien ulkotarhaa tai pysyväisluonteista taukopaikkaa ei saa perustaa siten, että se voi vaarantaa talousvesikaivoa, lähdeettä, vesistöä tai muuta herkästi pilaantuvaa kohdetta eikä 100 metriä lähemmäs naapurin kiinteistöä ilman naapurin kirjallista suostumusta.

Ulkotarhat on pidettävä siisteinä ja valumavesien pääsy suoraan ojaan, puroon, noroon tai vesistöön on estettävä.

Taajaan asutulla alueella tai muutoin lähellä asutusta sijaitseva koirien ulkotarha on pidettävä siistinä. Tarhan sijoittamisessa on huomioitava sulamis- ja muiden valumavesien johtaminen. Valumavesistä ei saa aiheutua talousvesikaivon, vesistön tai muuta ympäristön pilaantumista.

Talvikauden jälkeen tarha-alue on siivottava.

13 § Määräykset ajoneuvojen, koneiden, veneiden ja muiden vastaavien laitteiden aiheuttaman ympäristön pilaantumisen ehkäisemiseksi

Taajaan rakennetuilla alueilla ajoneuvojen, veneiden, koneiden ja muiden vastaavien laitteiden pesu muilla kuin liuotinpesuaineilla on sallittu tavanomaisessa asumiskäytössä olevalla kiinteistöllä, mikäli pesuvedet voidaan johtaa yleiseen jätevesiviemäriin, umpisäiliöön tai imeyttää maahan siten, ettei niistä aiheudu haittaa naapureille tai ympäristölle.

Ajoneuvojen, veneiden, koneiden ja muiden vastaavien laitteiden pesu on kielletty yleisillä katu- ja tiealueilla, parkkipaikoilla sekä muilla yleisessä käytössä olevilla alueilla ja ranta-alueilla lukuun ottamatta pelkällä vedellä pesua vähintään 30 m päässä rannasta.

Pesuvesiä ei saa johtaa hulevesiviemäriin, avo-ojaan eikä suoraan vesistöön. Veneitä satunnaisesti pelkällä vedellä pestäessä huuhteluvedet voidaan johtaa vesistöön.

Taajaan rakennetuilla alueilla sekä vedenhankintaan soveltuvilla pohjavesialueilla ajoneuvojen, veneiden, koneiden ja muiden vastaavien laitteiden pesu on kielletty lukuun ottamatta tähän tarkoitukseen rakennettua pesupaikkaa, josta pesuvedet johdetaan asianmukaisen esikäsittelyn jälkeen yhdyskunnan vesihuoltolaitoksen jätevesiviemäriin tai kiinteistön umpisäiliöön.

Työkoneita ei saa pestä, huoltaa eikä tankata vedenhankintaan soveltuvilla pohjavesialueilla.

Ajoneuvojen, veneiden, koneiden ja muiden vastaavien laitteiden säännöllisessä ja laajamittaisessa pesutoiminnassa pesuvedet on johdettava asianmukaisen esikäsittelyn kautta viemäriverkostoon. Viemäriverkostojen ulkopuolisilla alueilla pesuvedet on esikäsitteltävä ja johdettava hyväksytyyn jätevesien käsittelyjärjestelmään.

14 § Tilapäisissä työkohteissa syntyvien työmaavesien käsittely ja johtaminen

Rakennus- ja saneeraustyömailla ja muissa tilapäisissä toiminnoissa syntyviä työmaavesiä, jotka sisältävät ympäristön pilaantumisen vaaraa aiheuttavia haitallisia aineita tai kiintoainetta, ei saa johtaa vesilaissa (587/2011) tarkoitettuun vesistöön, hule- tai talousjätevesiviemäriin eikä avo-ojaan ilman esikäsittelyä, jolla haitta-aineet ja kiintoaine saadaan poistettua tai riittävästi vähennettyä. Maahan imeyttäminen edellyttää, ettei työmaavesistä aiheudu maaperän tai pohjaveden pilaantumisen vaaraa. Hule- tai talousjätevesiviemäriin johdettava vesi ei saa aiheuttaa viemäriin tukkeutumista tai syöpymistä ja muiltakin osin sen on täytettävä viemäriin johdettavalle vedelle yhdyskunnan vesihuoltolaitokset asettamat yleiset ehdot.

15 § Maanalaisten öljysäiliöiden tarkastaminen ja poistaminen

Kauppa- ja teollisuusministeriön päätöksen maanalaisten öljysäiliöiden määräaikaistarkastuksista (344/1983) tarkoittamia säiliöiden tarkastusvälejä sovelletaan koko kunnan alueella.

Käytöstä poistettava maanalainen öljysäiliö tulee poistaa maaperästä kaikkine rakenteineen. Pelastus- tai ympäristöviranomaiselle on varattava mahdollisuus tarkistaa maaperä säiliön poiston yhteydessä.

Säiliön omistajan tai haltijan tulee tyhjentää, puhdistaa ja tarkastaa käytöstä poistettu, maaperässä oleva öljy-, polttoaine- tai muu kemikaalisäiliö. Puhdistuksen ja tarkastuksen suorittajalla on oltava Turvallisuus- ja kemikaaliviraston hyväksyntä kemikaalisäiliöiden tarkastustoimintaan. Säiliön omistajan tai haltijan tulee säilyttää todistus puhdistuksesta ja tarkastuksesta ja toimittaa jäljennös 14 päivän kuluessa Suomussalmen kunnan ympäristöviranomaiselle.

Ympäristönsuojeluviranomainen voi hakemuksesta myöntää poikkeuksen maanalaisen öljysäiliön poistamisesta, mikäli säiliön poistaminen on taloudellisesti kohtuutonta tai poistaminen vaarantaa

esimerkiksi asuinrakennuksen rakenteet. Poikkeamisesta ei saa aiheutua ympäristön pilaantumista tai sen vaaraa.

16 § Vaarallisten nestemäisten kemikaalien säilyttäminen ja varastointi

Ulkona oleva nestemäisen kemikaalin säiliö on sijoitettava suoja-altaaseen tai allastetun nestetiiviin rakenteen päälle, jonka tilavuus on 110 % säiliön tilavuudesta. Kaksoisvaippaiseen säiliöön ei edellytetä suoja-allasta, mikäli säiliön rakenne on sellainen, että se pidättää mahdollisen ylitäytön. Jos suoja-allasta ei ole katettu tai se ei ole umpinainen, siihen kertyvät hulevedet on johdettava hallitusti öljynerottimen kautta viemäriin tai jäteveden käsittelyjärjestelmään.

Pohjavesialueella nestemäisten kemikaalien säiliöiden vuotojen hallinta on toteutettava kaksinkertaisen suojausrakenteen mukaisesti. Kaksinkertainen suojausrakenne saavutetaan sijoittamalla kaksoisvaipparakenteinen säiliö suoja-altaaseen tai allastetun nestetiiviin rakenteen päälle, jonka tilavuus on 110 % säiliön tilavuudesta.

Kemikaalien astiavarasto on sijoitettava tiiviille, kantavalle alustalle ja katettava sekä varustettava suurimman varastoitavan säiliön tilavuutta 110 % vastaavalla tiiviillä suoja-altaalla.

Pohjavesialueella olevan nestemäisten kemikaalien astiavaraston vuotojenhallinta on toteutettava kaksinkertaisen suojausrakenteen mukaisesti. Suoja-altaaseen sijoitettavat kemikaaliastiat on varastoitava tilassa, joka muodostaa tiiviin altaan tai rakenne on toteutettava muilla vastaavan tasoisilla menetelmillä.

Varastoitaessa kemikaaleja sisätiloissa tulee varastotilan olla viemäröimätön tai kemikaalit tulee säilyttää suoja-altaassa, joka on tilavuudeltaan vähintään 110 % suurimman varastoitavan säiliön tilavuudesta.

Kemikaalien varastojen ja säiliöiden on oltava lukittuja ja ulkopuolisten pääsy kemikaalivarastoon tai säiliöön on estettävä muulla tavoin.

Maanalaisten öljy- ja kemikaalisäiliöiden sijoittaminen pohjavesialueille on kielletty.

17 § Polttonesteen täyttö- tai jakelupaikka

Kiinteä polttonesteen täyttö- ja jakelupaikka, jota ei ole rekisteröity YSL:n 116 §:n nojalla tai joka ei vaadi ympäristölupaa, tulee sijoittaa tiiviille alustalle, josta mahdolliset vuodot voidaan kerätä talteen. Päällyste on korotettava reunoiltaan tai kallistettava kauttaaltaan kulmaan, jossa oleva hulevesien poistokohta on suljettavissa säiliön täytön ajaksi. Jakelu- ja täyttöpaikoilla on oltava imeytysainetta ja kalustoa mahdollisten vuotojen keräämistä ja säilyttämistä varten.

Tilapäisessä käytössä olevat, esimerkiksi työmailla sijaitsevat polttonesteen täyttöpaikat on sijoitettava kemikaaleja läpäisemättömälle, tiiviille alustalle. Polttonestesäiliöitä ei saa täyttää väliaikaisella sijoituspaikalla, ellei säiliöitä ole varustettu ylitäytön estolla. Polttonestesäiliö tulee sijoittaa tai olla varustettu suoja-altaalla, joka vastaa 110 % säiliön tilavuutta. Ylitäytön estolla varustettua kaksoisvaippasäiliötä ei tarvitse sijoittaa suoja-altaaseen.

Öljy- ja polttonestesäiliö on varustettava laponestolla ja ylitäytönestimellä. Säiliön siirtopumppu tai täyttöletku on oltava lukittuna, kun säiliötä ei käytetä.

18 § Maalämpöjärjestelmien rakentaminen

Maalämpöjärjestelmien rakentaminen vedenhankintaan soveltuville pohjavesialueille edellyttää vesilain mukaista lupaharkintaa. Ranta-alueille rakennettaessa on tehtävä valvontailmoitus kunnan ympäristönsuojeluviranomaiselle 14 vrk ennen rakentamishankkeeseen ryhtymistä. Lupahakemus maalämpöjärjestelmää koskien tulee osoittaa Suomussalmen kunnan rakennusvalvontaan.

Rakennettaessa maalämpöjärjestelmiä ranta-alueille lämmönkeruunesteenä ei saa käyttää terveydelle tai ympäristölle vaarallisia aineita. Rakennettaessa on huolehdittava siitä, ettei energiakaivojen poraamisessa syntyvää kiviainesta tai veden ja kiintoaineksen muodostamaa lietettä joudu suoraan vesistöön tai viemäriin, eikä porauslietteestä tai sen käsittelystä aiheudu haittaa naapurikiinteistölle. Sekä energiakaivon poraamisessa että kiviaineksen säilyttämisessä on huolehdittava riittävällä kastelulla tai suojapeittein siitä, ettei haitallista pölyämistä tapahdu. Poraamisessa syntyvää lietettä ei tule johtaa hallitsemattomasti siten, että syntyy maaperän vettymistä, ojien tai hulevesiviemärien tukkeutumista tai vesistön samentumista.

5. LUKU MÄÄRÄYKSET JÄTTEISTÄ

19 § Eräiden jätteiden pienimuotoinen hyödyntäminen maarakentamisessa

Pienimuotoisessa maarakentamisessa voidaan hyödyntää kertaluontoisesti betoni - ja tiilimurskeita tai muuta tarkoitukseen soveltuvaa jätettä korvaamaan neitseellisiä luonnonaineksia, kun hyödynnettävän jätteen määrä ei ylitä 100 tonnia. Ympäristönsuojeluviranomaiselle on tehtävä kirjallinen ilmoitus jätteiden sijoittamisesta maaperään vähintään 14 vuorokautta ennen hankkeeseen ryhtymistä.

Ympäristönsuojeluviranomaiselle tehtävästä ilmoituksesta on käytävä ilmi valvonnan kannalta tarpeelliset tiedot, kuten tiedot hyödyntäjästä, hyödyntämispaikasta, tehtävästä rakenteesta ja käytettävästä jättejakeesta. Ympäristöviranomaisen voi velvoittaa jätteen analysointia ennen sen hyödyntämistä.

Jos ilmoitus tehdään hyödyntämispaikan omistajan puolesta, ilmoitukseen on liitettävä omistajalta saatu kirjallinen hyväksyntä. Maarakentamisen päätyttyä on ympäristönsuojeluviranomaiselle annettava kirjallinen selvitys siitä, miten ilmoituksen mukainen jätteiden hyödyntäminen on toteutunut.

Määräystä ei sovelleta, mikäli jätteen hyödyntäminen edellyttää ympäristölupaa tai hyödyntämiseen sovelletaan eräiden jätteiden hyödyntämisestä maarakentamisessa annettua valtioneuvoston asetusta (843/2017).

Jätteiden hyödyntäminen maarakentamisessa on kiellettyä pohjavesialueilla ja ranta-alueilla.

20 § Kompostointi kiinteistöllä

Kiinteistön muuta kuin puutarhajätteen kompostia ei saa sijoittaa alle 5 metrin etäisyydelle naapurikiinteistön tai tontin rajasta. Mikäli alueen kaavamääräyksissä on annettu kompostoinnista tiukempia määräyksiä, on niitä noudatettava.

Käymäläjätteen ja lietteen kompostointi on kielletty taajaan rakennetulla alueella.

Kompostointia koskevat tarkemmat määräykset sisältyvät Kainuun Jätehuollon kuntayhtymä Ekokymppin jätehuoltomääräyksiin.

21 § Kuolleiden lemmikkieläinten hautaaminen

Kuolleet lemmikkieläimet voidaan haudata kiinteistölle maanomistajan tai vuokraoikeuden haltijan luvalla. Hautaaminen ei saa aiheuttaa vaaraa ihmisten tai eläinten terveydelle. Hautamisessa on otettava huomioon ympäristö- ja terveydensuojelulainsäädäntö.

Hautaamispaikkaa valittaessa on huomioitava, ettei aluetta tulla pian hautaamisen jälkeen muokkaamaan tai kaivamaan. Kuolleen eläimen ruho on hautaamisen yhteydessä tarvittaessa kalkittava tai käsiteltävä desinfiointiaineella taudinaiheuttajien tuhoamiseksi. Kuollutta eläintä ei saa haudata muovisäkissä tai muussa maatumattomassa pakkauksessa.

Kuollut eläin on haudattava vähintään 0,5 - 1 metrin syvyyteen ja peitettävä heti, niin etteivät muut eläimet eivätkä pääse käsiksi haudattuun lemmikkiin.

Suurikokoiset lemmikit voidaan toimittaa Kainuun jätehuolto kuntayhtymän Ekokymppin ohjeistuksen mukaisesti käsittelyyn Majasaareen.

22 § Lumen auraus, lumen yleiset vastaanottopaikat ja suolan käyttö

Lumen kuljetus kiinteistöiltä, kulkuväyliltä sekä teollisuus-, tori-, satama-, pysäköinti-, urheilukenttä- ja leikkikenttäalueilta taikka muilta vastaavilta alueilta vesistöön ja puistoihin sekä auraus suoraan vesistöön on kielletty lukuun ottamatta sillalle sataneen lumen aurausta vesistöön.

Lumet on tarvittaessa kuljetettava tätä tarkoitusta varten perustetuille yleisille lumen yleisille vastaanottopaikoille. Lumen yleisen vastaanottopaikan perustamisesta on ilmoitettava kirjallisesti Suomussalmen kunnan ympäristöviranomaiselle hyvissä ajoin ennen toiminnan aloittamista. Sijoituspaikkaa ei tule perustaa ranta-alueelle, jäälle, vesistöön tai pohjavesialueelle.

Lumen yleisen vastaanottopaikan toiminnasta ja siihen liittyvästä liikenteestä ei saa aiheutua kohtuutonta haittaa asuin- ja majoitushuoneistoihin tai hoitolaitoksiin.

Lumien yleiset vastaanottopaikat on niiden pitäjän toimesta siivottava viipymättä lumien mukana tulleista roskista ja muista jätteistä keväällä heti, kun se on lumien sulamisen jälkeen teknisesti mahdollista.

Sulamisvesistä on erotettava kiinteät roskat ennen vesien johtamista ojaan tai maastoon. Sulamisvedet eivät saa aiheuttaa vettymishaittaa naapurikiinteistöille eivätkä myöskään heikentää lähistöllä käytössä olevien talousvesikaivojen veden laatua.

Suolan käyttö liukkauden estämiseksi kulkuväylien ja muiden alueiden talvikunnossapidon yhteydessä tulee rajoittaa vain niihin kohteisiin, joissa se on liikenneturvallisuuden kannalta välttämätöntä.

23 § Muut jätehuoltoa koskevat määräykset

Mainosten ja ilmoitusten jakaminen ajoneuvoihin, postilaatikoihin ja kiinteistöille tulee tehdä siten, ettei jaettavasta materiaalista aiheudu ympäristön roskaantumista. Materiaalin jakaja on velvollinen siivoamaan toiminnasta roskaantuneen ympäristön.

Yleisötilaisuuden tai muun yleisen tapahtuman järjestäjän on tilaisuuden päätyttyä viipymättä siivottava järjestämispaikka ja vietävä jätteet asianmukaisesti lajiteltuna niille varattuihin jäteastioihin.

Paikaltaan irronnut mainos, muu ilmoitus tai niihin liittyvä rikkoutunut rakenne on sen asettajan heti poistettava. Samoin kuin jos mainoksen, muun ilmoituksen tai niihin liittyvän rakenteen merkitys on lakannut tai sen käyttämislle asetettu määräaika on päättynyt.

Leiriytyminen ja matkailuautossa tai – vaunussa yöpyminen taajaan rakennetulla alueella sekä yleisellä paikalla taikka puistossa sekä puistometsässä, on ilman alueen omistajan lupaa kielletty.

6. LUKU MELUNTORJUNTA

24 § Tiedottamisvelvollisuus

Toiminnanharjoittajan tai työn tilaajan on tiedotettava etukäteen kiinteistökohtaisesti erityisen häiritsevää melua tai ääntä aiheuttavasta tilapäisestä toiminnasta melun tai äänen vaikutuspiirissä oleville asuin- ja majoitushuoneistoja sisältäville kiinteistöille sekä muille sellaisille erityisen herkille kohteille, joille toiminnasta voi aiheutua haittaa tai häiriötä, kuten sairaalan, terveyskeskuksen, vanhustentalon tms. palvelutalon, hoitolaitoksen, päiväkodin, koulun, oppilaitoksen, kirkon, hautausmaan ym. uskonnollisen tai muun vastaavan kohteen läheisyydessä.

25 § Erityisen häiritsevää melua tai ääntä aiheuttava toiminta

Erityisen häiritsevää melua tai ääntä aiheuttava toiminta on kielletty asuin- ja majoitushuoneistoja sisältävien kiinteistöjen sekä 23 §:ssä mainittujen muiden erityisen herkkien kohteiden läheisyydessä yöaikaan kello 22:00 - 7:00 sekä sunnuntaisin ja muina pyhinä ennen klo 12:00.

Muulla erityisen häiritsevää melua tai ääntä aiheuttavien koneiden ja laitteiden, kuten iskukasaran, paineilmaporan, sirkkelin, kulmahiomakoneen, moottorisahan, lehtipuhaltimen tai muun vastaavan työ- tai kunnossapitokoneen käyttö, sekä häiritsevää melua aiheuttavien

vastaavien toimintojen tekeminen on kielletty kello 22:00 – 7:00 sekä sunnuntaisin ja muina pyhinä ennen klo 9:00.

Muuna aikana edellä tarkoitettujen koneiden ja laitteiden käyttö ja toimintojen tekeminen on toteutettava siten, että valtioneuvoston päätöksen (993/1992) mukaiset melutason ohjeavot eivät ylity asuin- ja majoitushuoneistoja sisältävien kiinteistöjen sekä määräysten 24 §:ssä mainittujen muiden erityisen herkkien kohteiden läheisyydessä.

Määräys ei koske:

- jätteiden kuormaamista taajamassa ja asuin kiinteistöillä arkisin klo 6:00 – 7:00 sekä viikonloppuisin (la – su) ja arkipyhinä klo 8:00 – 9:00 eikä ihmisten turvallisuuden, omaisuuden turvaamisen tai vahinkojen torjumisen kannalta välttämättömiä toimenpiteitä

- syntyneen vaurion tai vahingon seurauksena tehtäviä välttämättömiä kunnallisteknisiä töitä eikä yleisten liikenneväylien ja kevyen liikenteen väylien lumenaurasta ja kunnossapitoa, mikäli sitä on liikenneturvallisuuden ja liikenteen sujuvuuden kannalta pidettävä välttämättömänä

- liikenneväyliin tai yhdyskuntatekniikkaan liittyvää rakennus- ja kunnossapitotyötä tai muuta sellaista tilapäistä työtä, jota on liikenneturvallisuuden, liikenteen sujuvuuden tai muusta perustellusta syystä pidettävä yöaikaan välttämättömänä

- maatalouselinkeinon harjoittamisen vuoksi välttämättömästä tilapäisestä ja lyhytaikaista häiritsevää melua aiheuttavaa toimintaa, kuten esimerkiksi leikkuupuimurin, heinän- / viljankuivurin tai sadetuslaitteen käyttöä.

- ympäristölainsäädännön nojalla luvittua toimintaa, mikäli luvassa on annettu melua ja / tai tärinää koskevia lupamääräyksiä.

26 § Äänenvahvistin- ja kaiutinlaitteiden käyttö ja katusoitto

Taajaan rakennetulla alueella vähäistä meluhaittaa aiheuttava äänenvahvistin- ja kaiutinlaitteiden tilapäinen käyttö ulkotiloissa on sallittu tapahtumien yhteydessä torilla, urheilukentällä tai muulla yleisökäyttöön tarkoitettuun tai soveltuvassa paikassa klo 22:00 saakka. Tapahtuma katsotaan toistuvaksi, mikäli se jatkuu useana päivänä peräkkäin.

Yleisötilaisuuksien ja muiden tilapäisten tapahtumien järjestäjän tulee huolehtia siitä, että äänenvahvistin- ja kaiutinlaitteet säädetään siten, ettei laitteiden käytöstä aiheudu haittaa tai häiriötä melun tai tärinän vaikutuspiirissä olevilla asuin- ja majoitushuoneistoja sisältävillä kiinteistöillä eikä muissa määräysten 23 §:ssä mainituissa erityisen herkkissä kohteissa.

Liikkeiden ja ravintoloiden sekä liikkuvaan ajoneuvoon tai muuhun kulkuvälineeseen asennettujen äänenvahvistin- ja kaiutinlaitteiden käyttö ulkotiloissa asuin- ja majoitushuoneistojen sekä hoitolaitosten läheisyydessä yöaikaan kello 22:00 – 7:00 on kielletty. Määräysten 23 §:ssä mainittujen erityisen herkkien kohteiden läheisyydessä käyttö on kielletty myös päiväaikaan.

27 § Ilmoitusvelvollisuus erityisen häiritsevää melua tai tärinää aiheuttavasta toiminnasta

Toiminnanharjoittajan on tehtävä ympäristönsuojelulain 118 §:n mukainen kirjallinen ilmoitus Suomussalmen kunnan ympäristönsuojeluviranomaiselle viimeistään 14 päivää ennen toiminnan tai tapahtuman aloittamista seuraavista toiminnoista:

1. Kiviaineksen tai mineraalisen rakennusjätteen murskaus muulla kuin puristavalla murskaimella sekä lyöntipaalaus.
2. Louhinta taajamassa räjähdysainetta käyttäen mukaan lukien siihen liittyvät työvaiheet ja louheen kuormaus.
3. Ammattimainen rakentaminen, purkaminen, korjaus, kunnossapito, puhdistus, kuten suihkupuhallus tai niihin rinnastettava tilapäinen työ, jossa käytetään erityisen häiritsevää melua aiheuttavia laitteita, taikka työ, joka aiheuttaa voimakasta runkomelua asuin- ja majoitushuoneistoja sisältävissä kiinteistöissä tai määräysten 23 §:ssä mainituissa muissa erityisen herkissä kohteissa taikka muissa sellaisissa tiloissa, joissa melusta voi aiheutua kohtuutonta haittaa, jos työtä tehdään muuna aikana kuin arkisin maanantaista perjantaihin kello 7:00 – 18:00 tai enemmän kuin yhden (1) työpäivän aikana.
4. Konsertti tai muu yleisötapahtuma, jossa käytetään äänenvahvistin- ja kaiutinlaitteita ulkotiloissa ja josta ennalta arvioiden aiheutuu vähäistä suurempaa meluhaittaa; ilmoitus on tehtävä lisäksi aina kello 22:00 – 7:00 välisenä aikana järjestettävästä em. tapahtumasta.
5. Moottoriurheilukilpailu tai -näytös.
6. Lentonäytös.
7. Ilotulitusnäytös lukuun ottamatta uuden vuoden ilotulitusta.

7. LUKU ILMANSUOJELU

28 § Polttaminen

Jätteen polttaminen on kielletty. Asuinkiinteistöjen tulisijoissa, lämmityskattiloissa tai vastaavissa ei saa polttaa jätteitä lukuun ottamatta vähäisiä määriä sytytykseen käytettävää puhdasta, muovitonta paperia tai kartonkia tai käsittelemätöntä lauttaa tai muuta vastaavaa käsittelemätöntä jättepuuta.

Taajama-alueen ulkopuolella voidaan näistä määräyksistä poiketen polttaa avopoltona vähäisiä määriä kuivia risuja ja oksia, maa- ja metsätaloudessa syntyviä vaarattomia polttokelpoisia jätteitä kuten kuivia olkia ja hakkuujätteitä sekä käsittelemätöntä puujätettä. Polttaminen ei saa aiheuttaa naapurustolle savu-, noki-, haju- eikä terveyshaittaa. Taajaan asutuilla alueilla puutarhajätteen tai vastaavien avopoltto on kielletty.

Kiinteistökohtaisissa lämmityskattiloissa tai muissa tulipesissä ei saa polttaa sellaista huonosti palavaa taikka kosteaa materiaalia, eikä sellaisia muita aineita, joiden palaessa aiheutuu kohtuutonta savu- tai hajuhaittaa naapureille tai lähiympäristölle.

Työkohteessa käytettävien kiinteästi asennettujen koneiden ja laitteiden pakokaasut on johdettava niin etäälle rakennusten ilmanottoaukoista, ettei pakokaasuista aiheudu terveyshaittaa rakennuksessa oleskeleville.

Taajaan rakennetulla alueella on nuotio-, kokko- tai niihin rinnastettavan avotulen sytyttäminen, mukaan lukien tynnyrissä tai muussa astiassa, kielletty lukuun ottamatta niille rakennettuja yleisessä käytössä olevia paikkoja. Savustus – ja grillauslaitteiden käyttö on sallittu, mutta niiden käytöstä ei saa aiheutua kohtuutonta savu – tai hajuhaittaa naapurustoon.

Rakennusten ja rakennelmien hävittäminen polttamalla on kielletty.

Ympäristönsuojeluviranomainen voi kirjallisesta hakemuksesta myöntää poikkeuksen tästä määräyksestä, mikäli rakennuksen polttaminen on tarpeen pelastusviranomaisen tai vastaavan tahon tarpeen vuoksi. Poikkeuksesta tehtävässä päätöksessä annetaan tarpeelliset määräykset toiminnasta aiheutuvan ympäristön pilaantumisen ehkäisemiseksi. Rakennusten polttamiseen pohjavesialueilla tai talousvesikäytössä olevien kaivojen läheisyydessä ei myönnetä poikkeusta.

29 § Katujen ja yleisten alueiden kunnossa- ja puhtaanapitoon liittyvät työt

Kulkuväylien ja muiden alueiden talvikunnossapidon yhteydessä liukkauden estämiseksi levitetyt hiekat ja murskeet on poistettava keväällä heti kun se on kulkuväylien ja muiden alueiden sulamisen jälkeen turvallisen liikkumisen vaarantumatta teknisesti mahdollista.

Hiekoitushiekan koneellisen poistamisen tai muun koneellisen kunnossapito- ja puhtaanapitotyön aikana on huolehdittava riittävästä pölyntorjunnasta esimerkiksi kastelemalla puhdistettava alue tai suorittamalla työ pintojen ollessa märkiä sateesta tai sulamisvesistä.

Lehtipuhaltimien käyttö kuivien hiekkojen ja murskeiden poistamiseen on kielletty.

30 § Rakennusten huolto- ja kunnostustoimenpiteet ja purkutyöt

Taajaan rakennetulla alueella rakennusten julkisivujen ja ulkotiloissa suoritettavien rakenteiden tai esineiden maalaus- ja muiden kunnostus- tai purkutöiden yhteydessä tulee huolehtia siitä, että toiminnasta aiheutuva melu, pöly, liuotainahöyryt tai muut vastaavat päästöt eivät aiheuta haittaa tai vaaraa kiinteistön asukkaille, naapureille tai ympäristölle. Päästöjen leviäminen ympäristöön tulee estää esimerkiksi suojapeittein tai muulla asianmukaisella tavalla.

Rakentamisessa ja purkamisessa käytettävä kalusto on varustettava asianmukaisella pölyntorjuntakalustolla. Erityistä huomiota pölyn ja muiden päästöjen torjuntaan tulee kiinnittää, kun työtä tehdään herkkien kohteiden (koulu, päiväkot, sairaala tai vastaava) läheisyydessä.

Taajaan rakennetuilla alueilla rakennustyömaaliikenteen pölyntorjunnasta tulee huolehtia ajoväylien riittävällä kastelulla.

31 § Ulkona tapahtuva hiekkapuhallus

Taajaan rakennetuilla alueilla tehtävä rakennusten ulkoseinien ja rakenteiden hiekkapuhallus, korkeapainepesu sekä muu tilapäinen ulkona tapahtuva hiekkapuhallus tulee tehdä suojapeitteen alla. Puhallusjätteen joutuminen maaperään ja viemäriin tulee estää. Puhalluksessa syntynyt jäte tulee toimittaa asianmukaiseen jätteenkeräykseen.

Suihkupuhalluksessa (mm. hiekkapuhallus), kemiallisessa maalinpoistossa ja muissa kunnostustöissä on käytettävä tiivistä suojausta siten, että jätteiden pääsy ilmaan, maaperään ja viemäriin estetään. Työn jälkeen työkohteen ympäristö on siivottava ja syntyneet jätteet toimitettava jätteiden laadun edellyttämään käsittelyyn.

Ulkotiloissa tapahtuva pysyvä laitosmainen suihkupuhallus on ympäristönsuojelulain mukaan luvanvaraista.

32 § Tilapäinen louhinta ja murskaus

Yli 5 päivää, mutta alle 50 päivää kestävästä louhinnasta ja murskauksesta tulee tehdä kirjallinen ilmoitus Suomussalmen kunnan ympäristönsuojeluviranomaiselle vähintään 14 päivää ennen työn aloittamista. Ilmoituksesta tulee käydä ilmi toiminnan sijoituspaikka, toiminta-aika sekä toiminnanharjoittaja, yhteyshenkilö ja -tiedot.

Toiminnasta tulee tiedottaa lähialueen kiinteistöjä 7 päivää ennen työn aloitusta. Tiedotteesta tulee käydä ilmi ainakin toiminnanharjoittaja, vastuuhenkilön yhteystiedot, toiminnan sijoituspaikka, toiminnan kokonaiskesto sekä päivittäinen työaika.

Louhintaa ja murskausta saa suorittaa arkisin klo 07.00 – 20.00 ja lauantaisin klo 08.00 – 18.00. Murskauslaitteisto on varustettava tehokkailla kastelulaitteilla ja tiiviillä pölykatteilla. Mikäli pölynsidonnassa ei voida käyttää kastelua veden jäätyamisen vuoksi, tulee käyttää pölynerottimia.

Porauslaitteet on varustettava tarkoituksenmukaisella pölynkeräyslaitteistolla, joka on oltava käytössä aina, kun työtä tehdään.

8. LUKU MUUT MÄÄRÄYKSET

33 § Yleinen velvollisuus antaa valvontaa varten tarpeellisia tietoja

Kiinteistön haltijan tai omistajan, alueen käyttäjän, toiminnan harjoittajan tai tapahtuman järjestäjän on annettava kunnan ympäristönsuojeluviranomaiselle valvontaa varten tarpeelliset tiedot ympäristön pilaantumisen vaaraa aiheuttavasta toiminnasta sekä toimenpiteistä, laitteista ja suunnitelmista, joilla on tarkoituksena ehkäistä ja torjua ympäristön pilaantumista siten kuin näissä määräyksissä erikseen säädetään.

34 § Poikkeaminen ympäristönsuojelumääräyksistä

Kunnan ympäristönsuojeluviranomainen voi kirjallisesta hakemuksesta myöntää tapauskohtaisesti poikkeuksen näistä määräyksistä YSL 202 § 4 momentin mukaisesti. Poikkeamiselle on oltava erityinen syy.

Määräyksestä poikkeaminen ei saa aiheuttaa ympäristön pilaantumista tai sen vaaraa eikä vaarantaa näiden ympäristönsuojelumääräysten tavoitteiden toteutumista. Poikkeaminen käsitellään hallintolain (434/2003) mukaisesti. Ympäristönsuojeluviranomaisen tekemään päätökseen haetaan muutosta siten, kuin ympäristönsuojelulaissa säädetään muutoksenhausta.

Ympäristönsuojelumääräyksistä poikkeamisesta peritään ympäristönsuojeluviranomaisen taksan mukainen maksu.

35 § Seuraamukset ympäristönsuojelumääräysten rikkomisesta tai laiminlyönnistä

Ympäristönsuojelulain 18 luvussa on säännökset valvonnasta ja hallintopakosta.

Ympäristönsuojelumääräysten rikkomistilanteessa voi valvontaviranomainen kieltää jatkamasta tai toistamasta ympäristönsuojelumääräyksen vastaista menettelyä tai määrätä täyttämään muulla tavalla velvollisuutensa.

Ympäristönsuojelulain 184 § nojalla voi viranomainen tehostaa antamaansa kieltoa tai määräystä uhkasakolla tai uhalla, että tekemättä jätetty toimenpide teetetään laiminlyöjän kustannuksella tai toiminta keskeytetään. Toimivalta pakkokeinojen käyttämisessä on aina lautakunnalla.

Ympäristönsuojelulain 224 § mukaisesti rangaistus ympäristön turmelemisesta säädetään rikoslain (39/1889) 48 luvun 1–4 §. Lisäksi ympäristönsuojelulain tahallisesta ja tahattomasta rikkomisesta säädetään ympäristönsuojelulain 225 §.

36 § Ympäristönsuojelumääräysten voimaantulo

Nämä ympäristönsuojelumääräykset tulevat voimaan x. päivänä x. kuuta 2022.

KARTAT:

Pohjavesialueet

Kaava-alueet

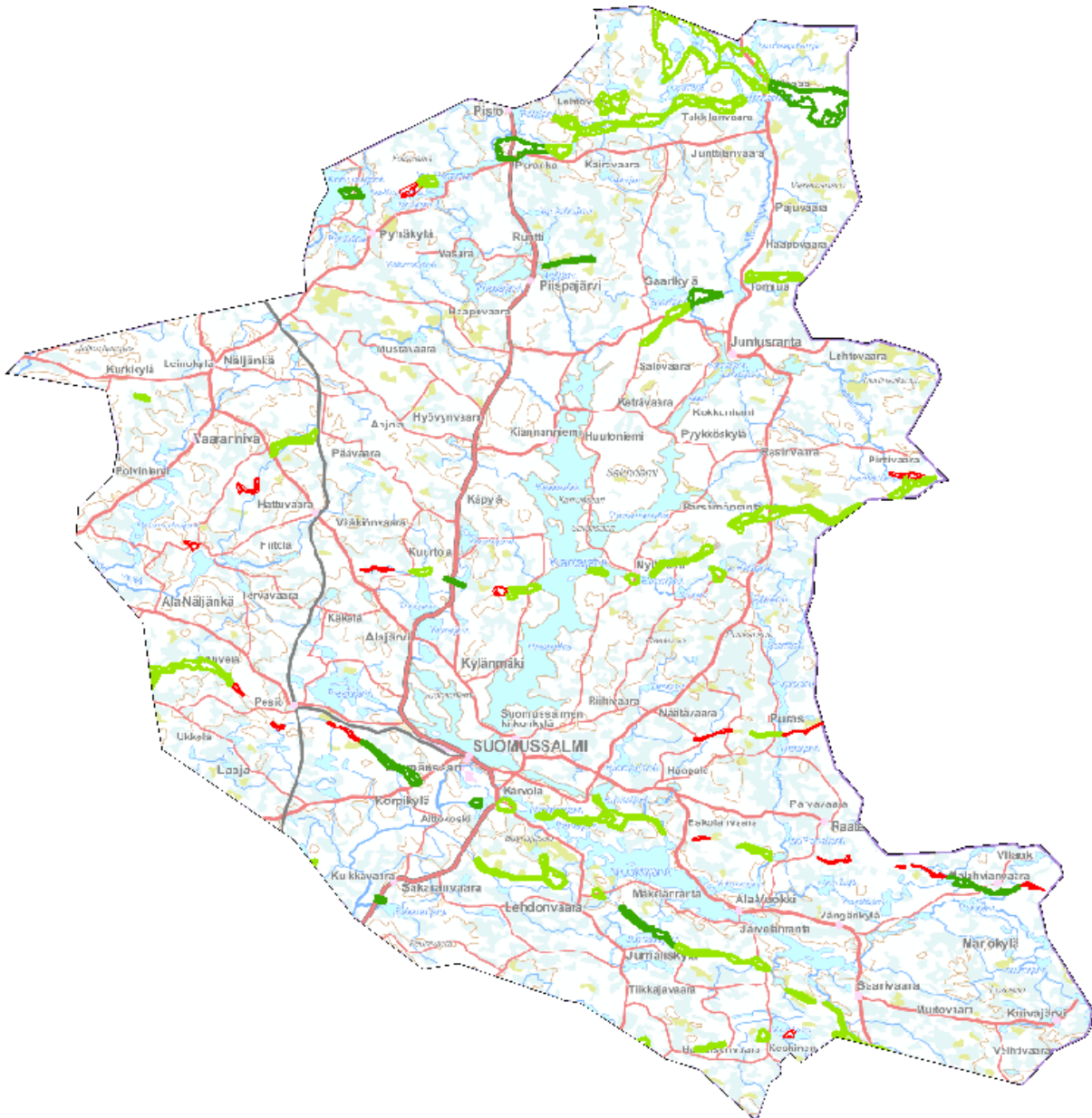
Suunnittelutarvealueet

Vesihuollon toiminta-alueet

SUOMUSSALMEN POHJAVESIALUEET

Suomussalmella pohjavesivarastot ovat huomattavan suuret (Kuva 1). Vedenhankinnan kannalta merkittävin harjujakso ulottuu Pesiöjärveltä Jumaliskylään. Tällä harjujaksolla ovat keskustaajaman pohjavedenottamot Haverinen, Hietasärkkä ja Välikangas.

Antoisuudeltaan suurin yksittäinen pohjavesialue on Hossan harjumuodostuma kunnan pohjoisosissa. Laadultaan harjumuodostumien pohjavedet ovat lievästi happamia ja pehmeitä, mutta muuten yleensä moitteettomia. Rauta- ja mangaanipitoisuudet ovat tutkituissa esiintymissä olleet pieniä.

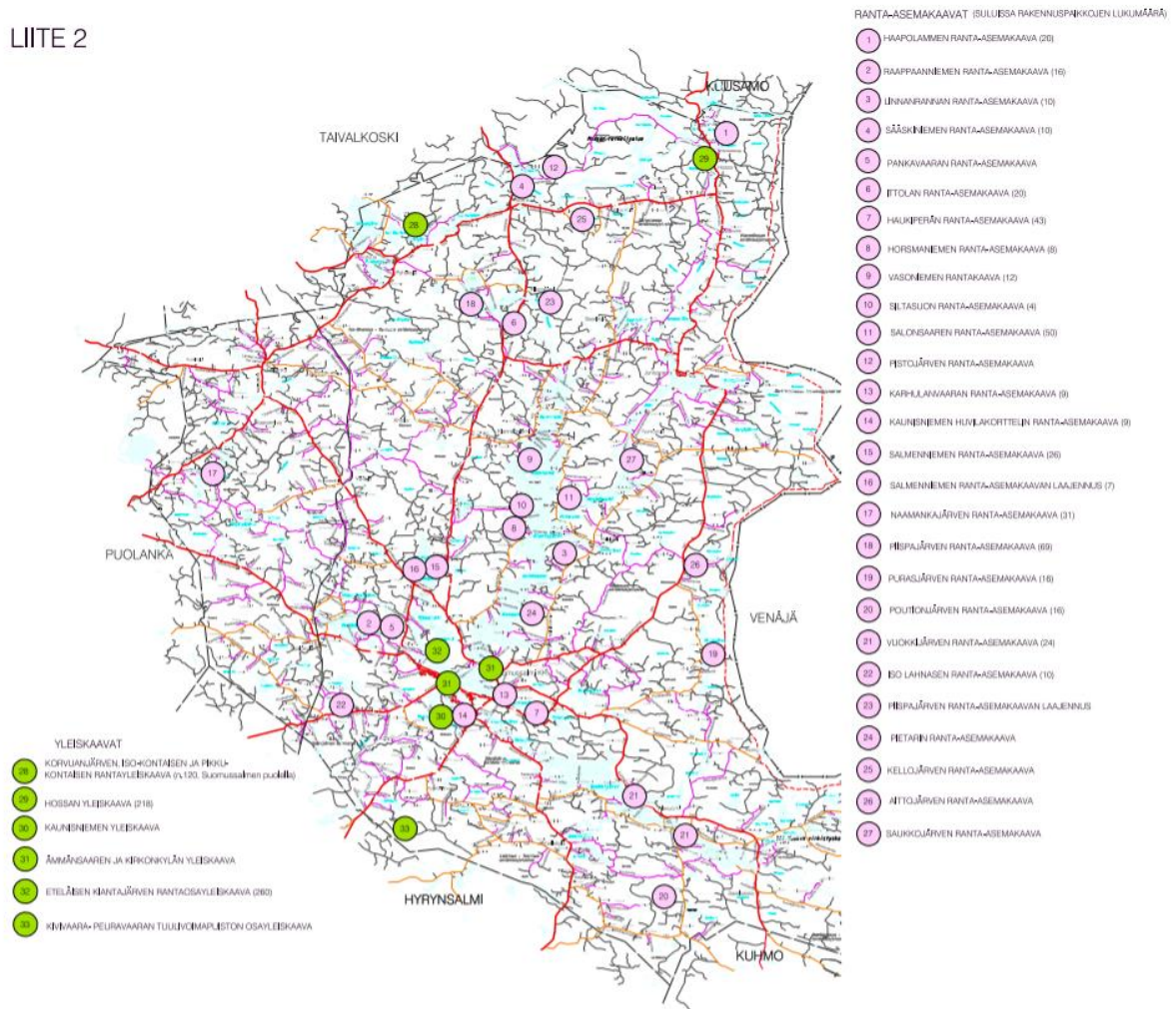


Linkki Suomussalmen kunnan vedenhankintaan soveltuviin pohjavesialueisiin

[Pohjavesialueet](#)

KAIVOITUS

LIITE 2

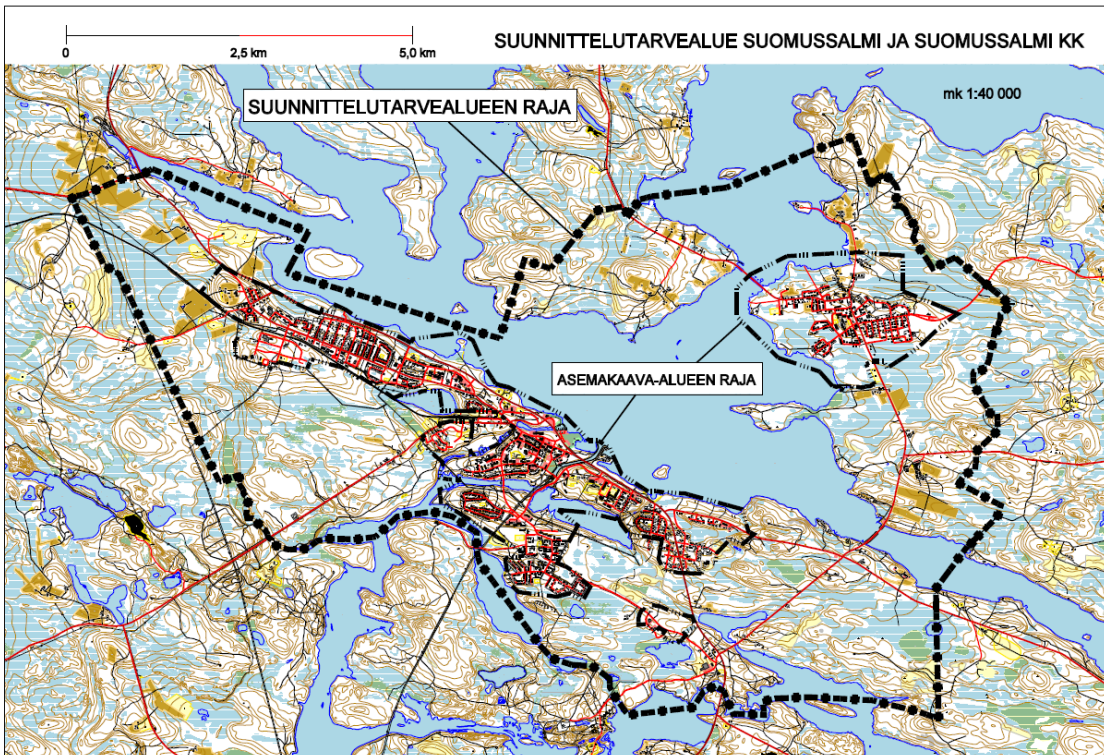


Linkki Suomussalmen kunnan kaavoihin

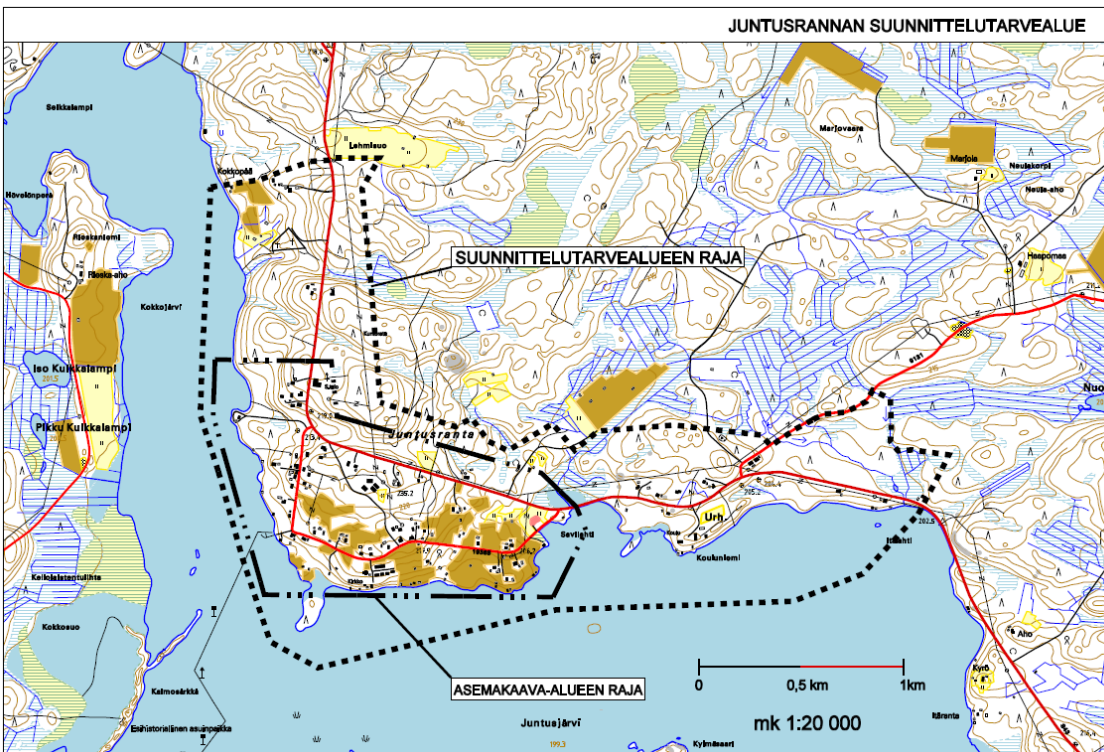
[Kaavoitus](#)

SUUNNITTELUTARVEALUEET

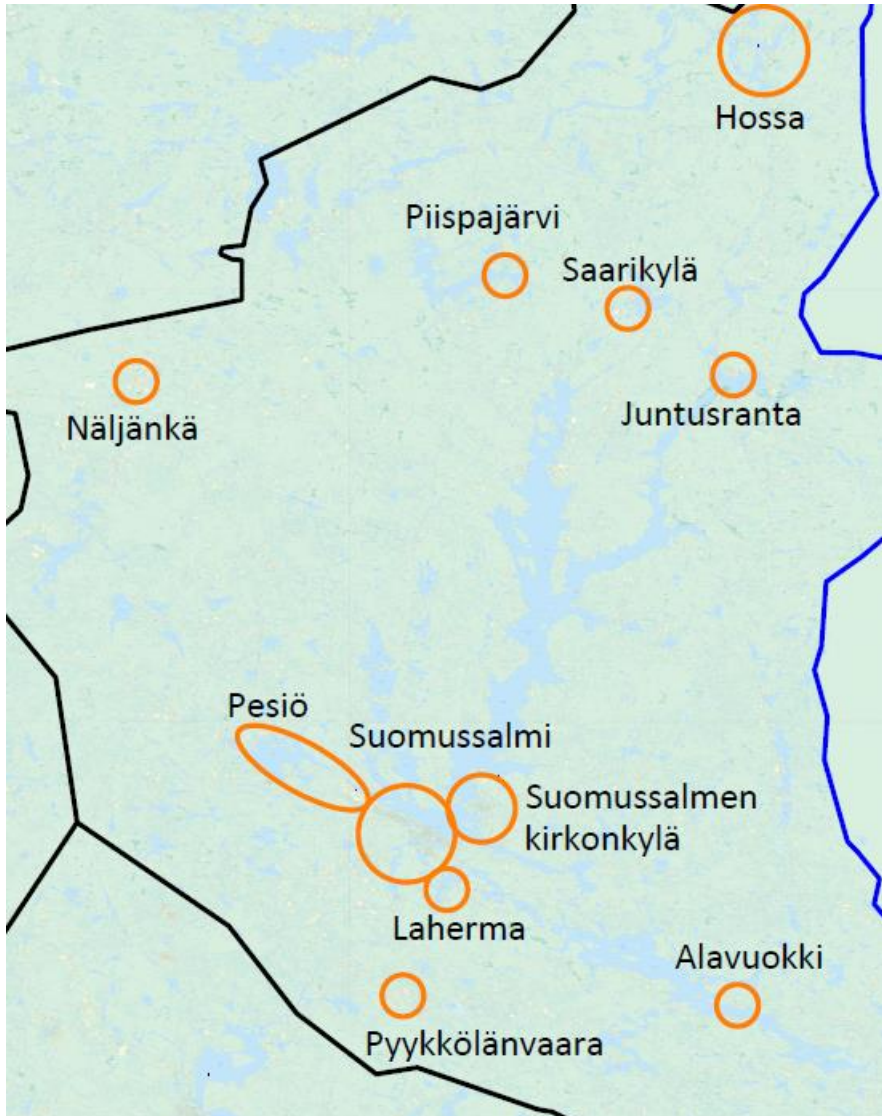
Suunnittelutarvealue 1



Suunnittelutarvealue 2



VESIHUOLLON TOIMINTA-ALUEET



Linkki vesihuollon toiminta-alueisiin

[Vesihuollon toiminta-alueet](#)